



封面

内页
40P

胶装说明书

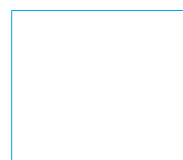
单页尺寸：90x130mm

封面：157G双铜纸过哑胶

内页：100G双胶纸



橙色以
1655C为准



轮廓线
不需印刷

Hey, find us here:



VANTRUE www.vantrue.net/contact



 facebook.com/vantrue.live

Always a surprise in Vantrue

CONTENTS

VERZEICHNIS

日本語作業マニュアル

1. What's in the box?	3
Was ist in der Box?	26
ボックスに何が入っていますか？	51
2. Camera Overview	4
Die Übersicht über Kamera	27
ドラレコの概要	52
3. Getting Started	5
Vorbereitung vor dem Einschalten	29
入門	54
4. Basic Operation	9
Grundlegende Operation	33
基本操作	58
5. Specifications	24
Spezifikationen	48
製品仕様	72
6. Warranty & Support	25
Garantie und Unterstützung	49
保証とアフターサービス	73

1. What's in the box?



A. Dual Car Charger with Built-in Mini USB Cable (10ft)

E. N2 Pro Dual Dash Cam User Manual

B. VANTRUE® N2 Pro Dual Dash Cam

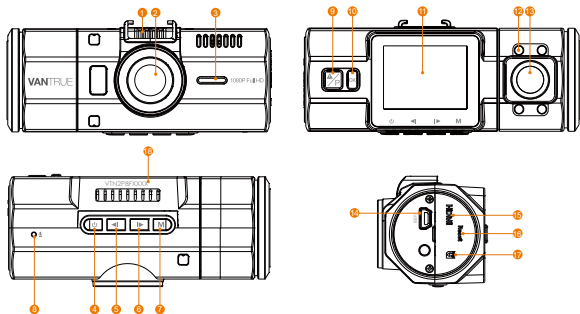
F. Quick Start Guide

C. Suction Cup Mount

G. Warranty Card

D. USB Data Cable (3ft)

2. Camera Overview



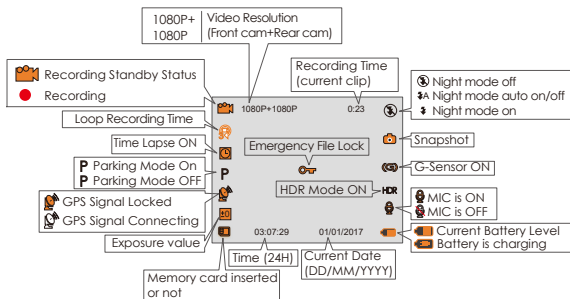
NO.	Name	Description
1	Mount Connector	Connects to the Suction Cup Mount.
2	Front Camera Lens	Front Facing Camera for video recording road events.
3	Speaker	Delivers sound during video playback.
4	Power Button	Power ON/OFF; IR LED Light Switch.
5	Up Button	Move selector up; rewind; Microphone on/off.
6	Down Button	Move selector down; fast forward; Turn off LCD screen.
7	Menu Button	Enter/exit setup menu.
8	Microphone	Records clear audio with the video footage.
9	Snapshot / Emergency / Parking Mode Button	Snapshot: Manually locks the currently recording video clip following emergency or to preserve important videos; Long press to enter Parking Mode.
10	OK Button	Confirms the action; Stop/Start the video recording.
11	LCD Screen	1.5" TFT Color LCD Display.

12	IR LED Lights	4 IR LED lights enhances the night vision in car.
13	Rear Camera Lens	Rear facing camera for in-car video recording.
14	Mini USB Port	USB port for charging or transferring data.
15	HDMI Port	For HDMI (High-Definition Multimedia Interface) cable
16	Reset Button	Press to force reset the device.
17	MicroSD Card Slot	Provides expandable storage (up to 256GB in FAT32, Class 10)
18	Serial Number	Serial Number for Warranty Registration

LED Indicator

Red light is visible on the OK Button [10]	Camera is charging.
Blue light blinks on the Emergency Button [9]	Camera is recording.

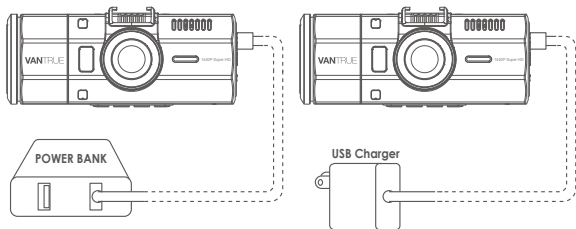
Screen overview



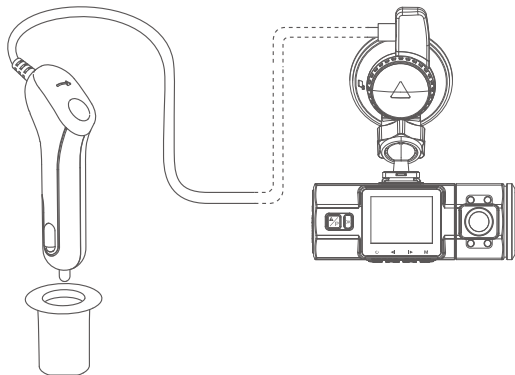
3. Getting Started

3.1. Before first use, charge the camera for 2-3 hours

A. Charge using the supplied USB Car Charger



B. Ensure the Mini USB Cable and Car Charger are well connected



While charging, the LED indicator light on the OK Button will blink red.

Note:

1. The device has two USB ports available for charging – on the camera or via the suction cup mount.
2. When charging via computer, please use the USB port located on the mount. If you use the USB port on the camera, "Mass Storage" and "Power On" will be displayed on the camera screen, please select "Power On" to charge the dash cam.

3.2 Installing a Memory Card (Recommend Samsung Pro Endurance Card or Samsung Evo Card)

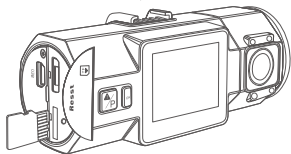
Note: Please use a genuine micro SD memory card from 32GB to 256GB with a speed rating of class 10 or higher. We recommend Samsung Pro Endurance 32GB-128GB SD card or Samsung Evo Plus 32GB-256GB SD card. Samsung Micro SD cards would only be made in either Korea or the Philippines. Please be sure to buy a genuine Samsung card. To insert the card, power off the camera first, then carefully insert the memory card into the camera's card slot until it clicks, otherwise the dash cam will say goodbye and shut off. To remove the card, power off the camera first too.

Before using the card, please format it correctly using these steps:

- Press MENU to enter setup; if the camera is recording video, press Confirm button to stop the recording
- Press the DOWN button to highlight the System Setup option, press Confirm.
- Press the DOWN button to highlight the Format option, press Confirm followed by the DOWN button to select YES.

NOTE: If you are using a 64GB, 128GB or 256GB MicroSD card, please format it to FAT32 on the camera first. Please insert the card into the camera, (if it says 'please insert TF card' or sd 'card error' here, please press the recording button(OK button) and press M button to access into the menu, go 'system setup' and choose 'format'. Then the card will work well on the camera.

(If you format it on computer, please search online on "How to format a 64GB microSD card to FAT32".)

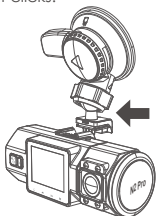


REMINDER:

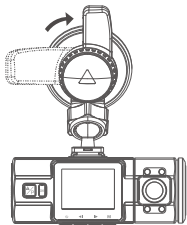
1. Ideally, the MicroSD card should be formatted every 2 weeks to maximize the lifetime of the memory card.
2. Please do not remove the card while the camera is recording to prevent data loss/corruption.
3. We recommend Samsung Pro Endurance Card or Samsung Evo Card. Some sd card may not compatible with our dash cam, such as Sandisk.

3.3 Installing the camera onto your windshield

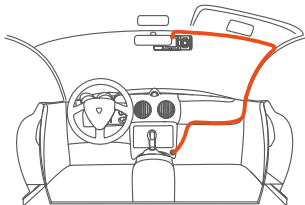
1. Attach the Suction Mount to the camera's Mount Connector, pushing it in until it clicks.



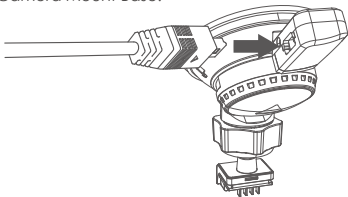
2. Thoroughly clean the windshield using water or alcohol, and wipe clean with a dry cloth.
3. Wipe the Suction Mounting Pad clean on the Suction Mount.
4. Securely attach the Suction Mount to the windshield, and rotate the locking clamp on the mount 90° upward until it clicks.



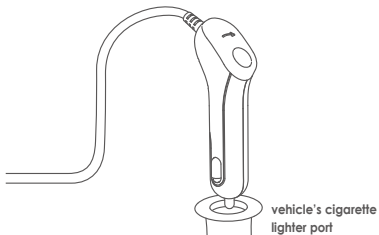
5. Carefully route the power cable around the windscreen and tuck it under the trim.



6. With the Mini USB Cable, connect the supplied Car Charger to the Camera Mount Base.



7. Insert the Car Charger into your vehicle's cigarette lighter port.



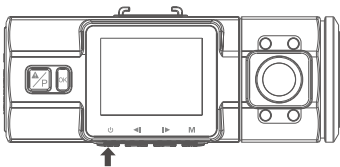
8. Start the car.
9. The camera will auto power on and start recording.

4. Basic Operation

4.1. There are two ways to power ON/OFF the camera:

A. Manually

Single press the Power Button to power ON the camera unit, long press the button to power it OFF.

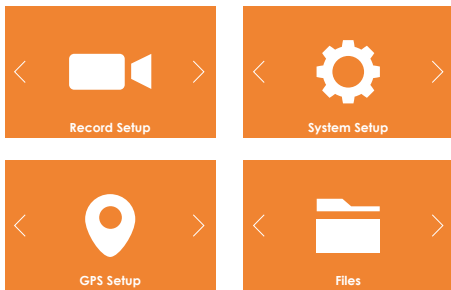


B. Automatically

When connected to the car charger, the camera will auto-power ON after you start your car and the battery charging will commence. The camera will power OFF 5 seconds after you turn off the car engine.

4.2. Menu Settings

After powering ON the camera, press the MENU button to enter the setup process. (If the camera is recording video, press the OK button to stop recording before pressing the MENU button.)



A. Record Setup

Press the DOWN button and highlight the Record Setup option. Press the OK button to enter the settings, and use the UP/DOWN buttons to navigate the different options.

-Resolution: By default (DUAL CAM RECORDING mode), both cameras record at 1920x1080P (30fps). In SINGLE FRONT CAM RECORDING mode, 2560x1440P (30fps), 2304x1296P (30fps), 1920x1080P (60fps), 1920x1080P (30fps) options are available.

-Loop Recording: This is set to 3minutes per video clip. Press OK to change the duration: 1,3, 5, or OFF.

-G-Sensor Set: Set to Medium by default. Pressing OK gives the following sensitivity options: High, Medium, Low, Off.

-Audio Recording: Default is ON. Press OK and DOWN button to

toggle it OFF/ON.

-**Parking Monitor:** Default is OFF. Press DOWN followed by OK to toggle it OFF/ON.

-**Exposure:** Default is 0. Pressing OK gives the following options: 0, -1.0, -2.0, +2.0, +1.0

-**Car Number Plate:** Press UP/DOWN and OK to set your car license number.

-**Stamp:** Default is ON. Press OK to toggle it OFF/ON. Stamp shows the date/time, logo, car number, Speed and GPS Location information.

-**Rotate Display:** Default is OFF. Press OK and DOWN button to toggle it OFF/ON.

-**Time Lapse:** Default is OFF. Press DOWN followed by OK to set time interval: 1 Sec, 5 Sec, 10 Sec, 30Sec, 1Min, Off.

-**Power Off Delay:** Default setting is ON, forcing the camera to automatically end recording and turn off after you power down the car. Press OK and DOWN button to toggle it OFF/ON.

To finish setup, press the MENU button to exit.

B. System Setup

-**Language:** Default is English. Press OK to select between English, Simplified Chinese, German, Japanese, Spanish, French, and Italian.

-**Format memory Card:** Press OK, navigate DOWN and select OK to format the microSD card.

-**Time & Date:** Press UP/DOWN and OK button to set the current date and time. Press the MENU button to exit.

-**Auto LCD Off:** If you choose 3 Min, it will turn off the camera screen 3 minutes after recording commences. If you choose OFF, the screen will always stay on. Press the OK button to select the duration in minutes: 1, 3, 5, or OFF to disable it.

-**Device Sound:** Default is ON. Press the OK button to toggle it ON/OFF.

-**Non-use Auto Power OFF:** A default setting of 3 MIN means the camera is ON but not in use, it will auto turn OFF after 3 minutes of inactivity. Press OK to choose between 1, 2 minutes or 3 minutes, or OFF to disable this feature.

-**Flicker Frequency:** Press OK to toggle between 50Hz/60Hz.

-**System Info:** Press OK to check the current firmware version. (System Info)

-**Default Setting:** Press OK and select OK to reset the device back to stock factory settings.

Press the MENU button to exit and complete the setup.

C. GPS setup

Note: To use the GPS function requires the purchase of an extra GPS mount for the camera.

-GPS Setup: Default is ON. Press OK to toggle it ON/OFF.

-Speed Unit: Default is MPH. Press OK to select either KM/H or MP/H. Press the MENU button to exit and complete the setup.

D. Files

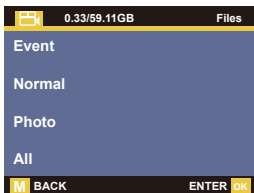
Review and delete images/videos stored in the file folders.

-Normal: Standard videos recorded.

-Event: Critical event videos detected by G-Sensor activity or manually locked by user.

-Photo: Standard images.

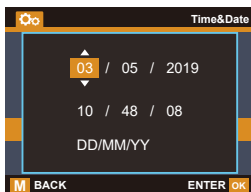
-All: All the standard videos, critical event videos and standard imaged recorded.



4.3 Set Date/Time

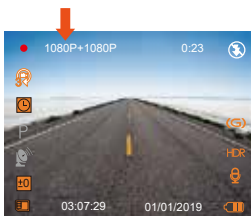
Open the MENU interface, navigate to "System Setup">"Time & Date", and press the OK button to set the date/time. Navigate UP or DOWN to select date and time values. Press OK to confirm and proceed. To finish setup, just press the MENU button to exit.

Note: Date format is DD/MM/YY with the time in 24 hour format.



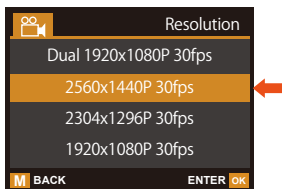
4.4 Switch Recording Mode/Resolution

By default (DUAL CAM RECORDING mode), 1080P+1080P resolution will show on the screen, both cameras will capture road front and inside cabin at dual 1920x1080P (30fps).



It can be switched to SINGLE FRONT CAM RECORDING mode with following steps:

-Go to "Record Setup">"Resolution", press OK button, 2560x1440P (30fps), 2304x1296P (30fps), 1920x1080P (60fps), 1920x1080P (30fps) options are available for single front recording mode.



4.5 Auto LCD OFF

This feature avoids any chance of the screen being a distraction in the vehicle, especially at night when the illumination from the LED screen can be a nuisance or even a hazard to the driver.

If you set the Auto LCD Off to 3 minutes, the camera's LCD will light off after 3 minutes but recording will continue with blue light blinks on the emergency button. You can press any button to light on the screen.

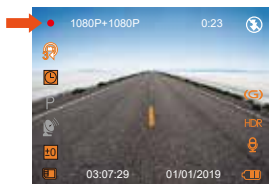


Please go to System Setup to adjust this time to 1, 3, 5, or OFF to disable it so the LCD can always stay on.

4.6 Loop Recording

After inserting a memory card, the camera will (by default) immediately start loop recording video when connected to a power source and powered ON. If the device is not connected to a power source, it will not immediately start recording after you press the Power ON button – press the OK button to start recording.

While recording, the LED indicator will blink and a red dot will flash on the top left of the screen. You can stop/start the recording at any time by pressing the OK button.



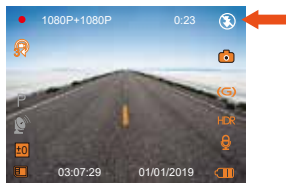
By default, the Loop Recording Time is 3 minutes. Please go to "Record Setup">"Loop Recording" to change it to 1 minute or 5 minutes. When Loop Recording is turned off, the camera will record video in 20 minute clips, but will not overwrite old videos when the storage card is full.

The loop recording video file name format is "Year_Date_Time_SerialA". For example:"2017_0101_060101_001A", the suffix A indicates front cam recorded files, while the suffix B refers to rear cam recorded files). Standard files are stored in the "Video/Normal" folder. When the microSD card is full, the camera will write over older files.

4.7 IR LED light

By default, the IR LED light is auto on. Short Press Power button to toggle the night vision mode ON, Auto ON/OFF, OFF.





- ☾ Night mode off
- ☾A Night mode auto on/off
- ☾ Night mode on

Please note: If IR lights on, the video footage of the cabin will turn into black and white.

4.8 Event Recording

Critical event detection is triggered by the G-Sensor (Gravity Sensor) and will auto-detect vehicle impacts and collisions. This will cause the camera to protect the current video clip from being overwritten by locking it and saving the footage in the "Video/Event" folder.

The G-Sensor sensitivity is adjustable with 3 settings: Low, Medium, and High – it is set to Medium by default. The G-Sensor can also be deactivated in "Record Setup">"G-Sensor Set".



Event videos are stored in the "Video/Event" folder, and cannot be automatically overwritten.

Note: The camera will auto overwrite old Event videos once the Event folder has accumulated 30% of the card capacity. Please regularly transfer important videos to your PC or another storage location (e.g. external hard drive). To maintain good read/write performance, the microSD card should be formatted every 1-2 two weeks.

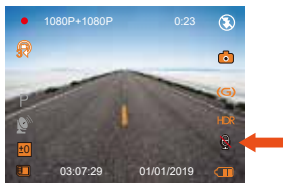
4.9 Voice Recording

By default, the voice recording is ON. It can be turned OFF using either of the following methods:

- Go to "Record Setup">"MIC", press OK button and select OFF;
- While recording video, press the UP button to toggle voice recording OFF/ON.



When the voice recording has been turned OFF, the MIC icon at the bottom right of the screen will turn white with a red line across it.

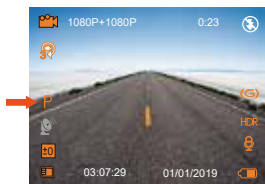


4.10 Parking Mode

Parking Mode operates as a sentry function under different situations. To activate Parking Mode, go to "Record Setup">"Parking Monitor", press OK and select ON.

4.10.1 Triggered by MOTION DETECTION

When the Parking Mode has been turned on, and no movement is detected in front of the camera after 5 minutes of recording, then Parking Mode is activated. This is represented by an icon (P) at the left side of the screen. Full frame recording will be triggered by the motion detection sensor.



In Parking Mode, once the camera detects movement, it will start auto-recording; it will stop recording after 10 seconds of inactivity.

To manually activate Parking Mode, press and hold the Parking Mode button until the P icon appears on the screen.

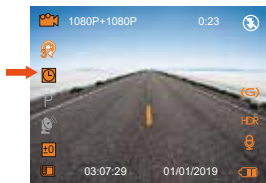


The camera will exit Parking Mode if it detects it has been moved.

NOTE: To ensure the camera is able to function in Parking Mode, please keep it powered with a mobile power bank or hardwire it directly to the car battery. We do not recommend running the camera continuously for too long time.

4.11 TIME LAPSE

If TIME LAPSE is selected, the camera will take static photos at the set time interval – either 1, 5, 10, 30 or 60 seconds – to create a video montage. For example, if you set Time Lapse 1sec, the camera will take one photo every second, and then stitch the photos together into a 1 fps video. With a maximum recording frame rate of 30fps, recording 8 hours of video with Time Lapse 1Sec will generate a time lapse video lasting just 16 minutes (=8 x 60 x 60/30/60). This Eco Mode is recommended for storage cards with smaller capacities.
[Normal Recording Time = Time Lapse Recording Time (Sec) x Recording Frame Rate FPS x Time Lapse Option]



The camera will auto get out of time lapse recording mode next time when the camera is turned off. And when the camera is turned on again, it will record in normal mode.

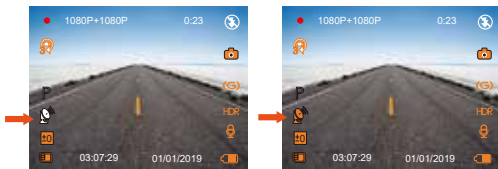
4.12 Taking a Snapshot

-When the camera is recording video, pressing the Emergency/Camera button will capture a snapshot.



4.13 Connecting External GPS Receiver (Optional Accessory)

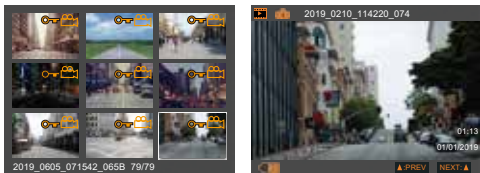
1. Install the External GPS Mount onto the camera instead of the original mount.
2. Plug the Mini USB Connector into the GPS Mount to power it.
3. Once charged, the camera will power on. Recording will commence if a microSD card has been inserted, just press the Confirm Button to stop recording.
4. Press the MENU button to enter setup, go to "GPS Setup">"GPS Setup" to activate the camera's GPS function.
5. The GPS receiver will start to search for a GPS signal, this is represented by a gray GPS icon on the screen. Once the GPS signal has been received and locked, the icon will turn orange.



6. You can include GPS tracking and vehicle speed on the video footage, go to "Record Setup">"Stamp">"GPS Location Stamp" and "Speed Stamp" to set.
7. You can review recorded video using the VANTRUE® GPS Viewer (available for download on www.vantrue.net).

4.14 Viewing Video/Photos on the Camera/TV

Press MENU and go to "Files", press OK and UP/DOWN button to navigate to >"Normal" or >"Event" or >"Photos" or >"All" file folders to view and playback videos or photos on the camera display. Use the UP/DOWN buttons to select the file and press Confirm to playback/pause. During playback, press UP to rewind, and DOWN to fast forward.



Viewing files on a computer

1. Connect the camera to your computer using the supplied USB cable.
2. "Mass Storage" and "Power On" will be displayed on the camera screen, please navigate to "Mass Storage" and press OK button to transfer data.
3. Depending on your computer OS, the device will appear either as a removable drive or a removable volume.

NOTE: When connected to your computer under "Mass Storage" status, standard camera setup and operations will be disabled.

View on a TV

The camera has a mini HDMI port for connecting an external display such as a monitor or TV. Please note that the product doesn't come supplied a mini HDMI to HDMI cable.

1. Use a USB charger to charge the camera.
2. Insert the mini HDMI connector into the camera's HDMI port.
3. Insert the HDMI connector end into your TV or monitor's HDMI port.

4. Adjust your display settings to detect the HDMI input source.
5. Once connected to your TV, the camera's screen will turn black and be output to your TV screen.

NOTE:

1. To use the HDMI Output Mode, the camera requires a constant power connection via USB.
2. When connected to an external display, the camera's video recording function is disabled.

4.15 Delete Videos

Delete Normal Files

- Go to Normal file, playback the video on the dash cam, double press the Emergency/P button, press Down button to select Delete files.

Delete Event Files

- Go to Event file, playback the video on the dash cam, double press the Emergency/P button, select Protect Files by DOWN button then confirm it with OK Button. Choose unprotect file option, confirm it with OK Button then select Delete Files. Or you can just delete files on PC.



4.16 Upgrading the Firmware

The system will automatically update if the microSD card contains the firmware upgrade file. The camera will restart once the upgrade has been completed.

Always stay up-to-date

The latest firmware version is always available at the official VANTRUE website (www.vantrue.net). We strongly recommend registering your product (www.vantrue.net/register) to receive a notification email when a new firmware update is available.

4.17 Working Temperature

The camera is designed to operate in temperatures from -4 to 158°F (-20 to 70°C), temperatures outside this range risk degrading the camera's performance work and causing damage.

To avoid damage

- In hot weather, do not expose the camera directly to the sun when the car is parked.
- In extreme winter conditions, i.e. 4°F (-20°C) or lower, detach the camera from the windshield when not in use, and store in the glove box.

5. Specifications

The specifications of this product may change without prior notice due to product improvements.

Model	N2 Pro
Processor	NOVATEK NT96660
Image Sensor	Front: OV4689 Rear: Sony IMX323
Display	1.5 inch TFT LCD (4:3)
Lens	Front: 170° wide viewing angle, full 6 layer glass lens with F/1.8 wide aperture. Rear: 140° wide viewing angle, F/2.0 wide aperture lens.
Languages	English/Deutsch/Japanese/Spanish/French/Italian/ 简体中文(Simplified Chinese)
Video	H.264 compressed format; Dual cam recording: FHD 1920x1080P (30fps) Single front cam recording: 2560x1440P (30fps), 2304x1296P (30fps), 1920x1080P (60fps), 1920x1080P (30fps)
Image	JPEG format;
Audio	Built-in microphone and speaker
Memory Storage	Internal memory: 4MB External: MicroSD Card (32 to 256GB Card in FAT32, Class 10)
Shutter Type	Electronic
USB Port	USB2.0 (mini)
Battery	250mAh 3.7V Polymer Li-ion battery
Working Temperature	-4° to 158°F (-20° to 70°C)
Storage Temperature	-4° to 176°F (-20° to 80°C)
Compatible OS	Windows XP/Vista/7/8/10 &Mac OS

6. Warranty & Support

Warranty

The VANTRUE® OnDash N2 Pro Dual Dash Cam comes with a full 12 months warranty. If you register your product on our official site (www.vantrue.net/register), you can extend the warranty to 18 months.

Support

If you have any questions regarding your product, please do not hesitate to contact us at support@vantrue.net, or drop us a message through the live chat box at www.vantrue.net. Queries are typically answered within 12-24 hours.

Your opinion matters

VANTRUE® is firmly committed to always improving our products, services, and user experience. If you have any thoughts on how we can do even better, we welcome your constructive feedback and suggestions. Connect with us today at support@vantrue.net.

Thank you for choosing VANTRUE!

1. Was ist in der Box?



A. Dual Auto-Ladegerät mit eingebautem 10ft Mini-USB-Kabel

E. N2 Pro Dual Dash Cam Bedienungsanleitung

B. VANTRUE® N2 Pro Dual Dash Cam

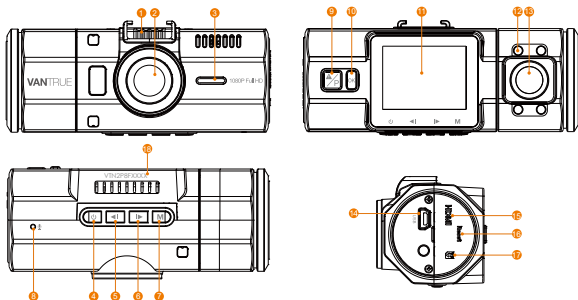
F. Schnellstartanleitung

C. Saugnapfhalterung

G. Garantiekarte

D. 3ft USB Kabel

2. Die Übersicht über Kamera



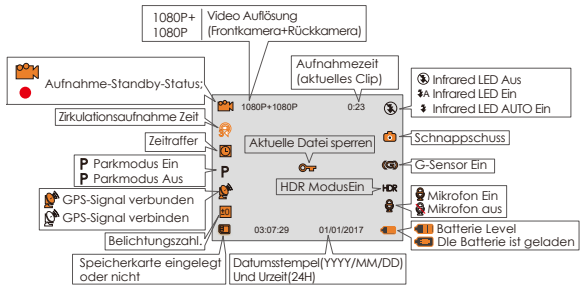
Num.	Name	Beschreibung
1	Steckverbinder	Verbindet sich mit der Saugnapfhalterung.
2	Lautsprecher	Liefert Ton bei der Wiedergabe von Videos.
3	Frontkamera-Objektiv	Frontkamera für Überwachung der Fahrspuren.
4	PowerTaste	Power Ein / Aus wenn lange drücken; IR LED Lichtschalter.
5	Aufwärts-Taste	Aufwärtsauswahl; Langsam vorwärts bei der Wiedergabe von Videos; Mikrofon EIN / AUS-Schalter.
6	Abwärtstaste	Abwärtsauswahl; Schneller Vorlauf bei der Wiedergabe von Videos; Schalten Sie den Bildschirm aus/ein.
7	Menü-Taste	Einstellung-Menü aufrufen / beenden, wenn die Kamera nicht aufnimmt.
8	Mikrofon	Zeichnet den Ton mit dem Videomaterial auf.
9	Schnappschuss-/ Notfall-/ Parkmodus-Taste	Schnappschuss: Sperrt den aktuell aufgenommenen Videoclip nach einem Notfall manuell oder um wichtige Videos zu speichern; Lange drücken, um in den Parkmodus zu gelangen.

10	OK-Taste	Stoppt / startet die Videoaufnahme; Bestätigt die Einstellung.
11	LCD Bildschirm	1,5" TFT Farb-LCD-Bildschirm.
12	IR LED Lampe	4 IR LED-Lampen verbessern die Nachtsicht im Auto.
13	Rückfahrkamera Objektiv	Rückseitige Kamera für Videoaufnahmen im Auto.
14	Mini USB Anschluss	USB-Anschluss zum Laden oder Übertragen von Dateien.
15	HDMI-Anschluss	Verbindet mit HDMI-Kabel.
16	Zurücksetzen	Auf Werkseinstellungen zurücksetzen
17	MicroSD-Kartensteckplatz	Bietet erweiterbaren Speicher (bis zu 256 GB in FAT32, Klasse 10)
18	Seriennummer	Seriennummer für die Garanteregistrierung

LED Indicator

Rotes Licht ist auf der OK-Taste sichtbar [10] Die Kamera wird geladen.
 Blaues Licht blinkt auf der Notfalltaste [9] Die Kamera zeichnet Videos auf.

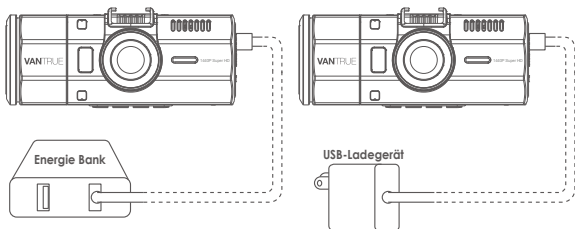
Bildschirmübersicht



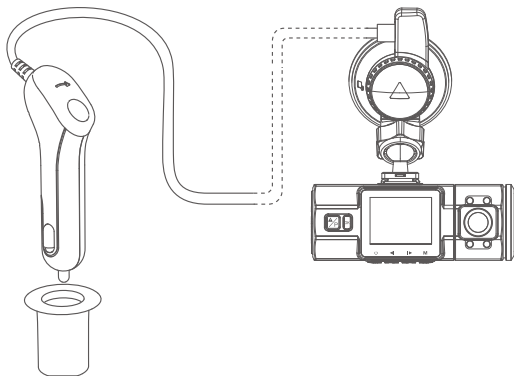
3. Vorbereitung vor dem Einschalten

3.1. Vor dem Gebrauch laden Sie die Kamera 2-3 Stunden lang auf.

A. Laden Sie über Ihr USB-Ladegerät auf



B. Laden über das Autoladegerät auf.



Während des Ladevorgangs blinkt die LED-Anzeige rot.

Hinweis:

1. Das Gerät verfügt über zwei Anschlüsse zum Laden - den USB-Anschluss an der Kamera und den USB-Anschluss an der Saugnapfhalterung.
2. Verwenden Sie beim Aufladen über einen Computer den USB-Anschluss an der Halterung. Wenn Sie den Anschluss an der Kamera verwenden, erkennt das Gerät Dateien, die mit dem Computer verbunden sind, und wechselt automatisch in den Modus "Massenspeicher", in dem die Kamera nicht eingerichtet oder betrieben wird.

3.2 Speicherkarte installieren (Empfehlen Samsung Pro Endurance Karte oder Samsung Evo Karte)

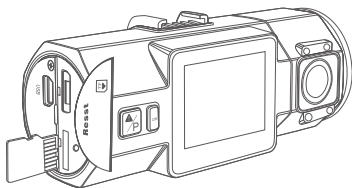
Hinweis: Um die Karte einzulegen, schalten Sie zuerst die Kamera aus und drücken Sie die Karte in den Steckplatz, bis sie einrastet. Andernfalls sagt die Kamera Good Bye und schaltet sich aus.

Bitte verwenden Sie eine echte microSD-Speicherkarte von 32 GB bis 256 GB mit einer Geschwindigkeitsklasse von Klasse 10 oder höher. Setzen Sie die Speicherkarte in den Kartensteckplatz der Kamera ein und drücken Sie sie, bis sie einrastet. Schalten Sie zuerst die Kamera aus, um die Karte zu entfernen.

Bevor Sie die Karte verwenden, formatieren Sie die Karte wie folgt:

- Drücken Sie die Ein / Aus-Taste, um die Einstellung aufzurufen (wenn die Kamera Video aufnimmt, drücken Sie die OK-Taste, um die Aufnahme zu beenden)
- Drücken Sie die Abwärtstaste, um die System-Einstellung-Option zu wählen. Drücken Sie ok ,die Einstellung zu betreten.
- Dann drücken Sie die Abwärts-Taste, um SD-Karte formatieren auszuwählen, drücken Sie die OK- und die Ab-Taste, um OK auszuwählen.

HINWEIS: Wenn Sie eine 64GB, 128GB oder 256GB-Karte verwenden, formatieren Sie sie bitte zuerst auf der Kamera oder auf dem Computer zu FAT32. (Suchen und sehen Sie unter "So formatieren Sie eine 64-GB-microSD-Karte zu FAT32" online.)

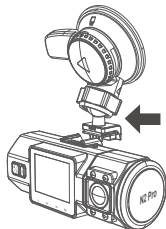


HINWEIS:

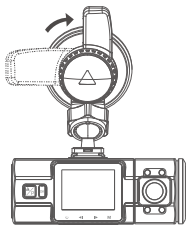
1. Die MicroSD-Karte sollte alle zwei Wochen formatiert werden, um die Lebensdauer der Speicherkarte zu maximieren.
2. Bitte nehmen Sie die Karte nicht heraus, wenn die Kamera aufnimmt, falls die wichtigen Videodateien fehlen.
3. Wir empfehlen Samsung Pro Endurance Karte oder Samsung Evo Karte. Einige SD-Karten sind möglicherweise nicht mit unserer Dash-Cam kompatibel, z. B. Sandisk.

3.3 Installieren Sie die Kamera auf Ihrer Windschutzscheibe

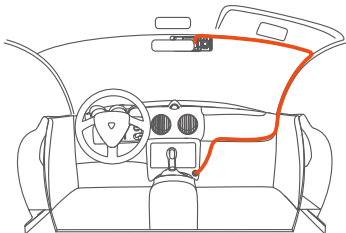
1. Verbinden Sie die Saughalterung mit der Montagesockel der Kamera und drücken Sie sie hinein, bis sie einrastet.



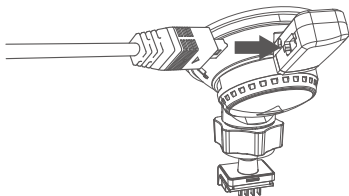
2. Reinigen Sie die Windschutzscheibe mit Wasser oder Alkohol und wischen Sie sie mit einem fusselfreien Tuch ab.
3. Reinigen Sie den Saugnapf an der Saugnapfhalterung.
4. Installieren Sie die Saughalterung an der Windschutzscheibe und drehen Sie die Verriegelungsstange an der Halterung um 90 Grad nach oben, bis sie einrastet. Anschließend wird die Kamera sicher an der Windschutzscheibe befestigt.



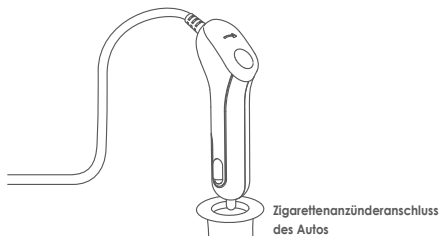
5. Verlegen Sie das Stromkabel um die Verkleidung Ihres Fahrzeugs.



6. Stecken Sie den Mini-USB-Stecker des Kabels in den USB-Anschluss an der Verriegelungsstange der Saugnapfhalterung.



7. Stecken Sie das Kfz-Ladegerät in den Zigarettenanzünder Ihres Fahrzeugs.



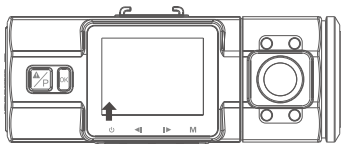
8. Starten Sie das Auto, die Kamera schaltet sich automatisch ein und beginnt mit der Aufnahme.

4. Grundlegende Operation

4.1. Es gibt zwei Möglichkeiten, die Kamera ein- / auszuschalten:

A. Manuell

Drücken Sie lange die Ein / Aus-Taste, um die Kamera ein- / auszuschalten.



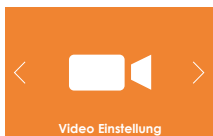
B. Automatisch.

Beim Anschluss an das Autoladegerät schaltet sich die Kamera automatisch ein, nachdem Sie Ihr Fahrzeug gestartet haben und der Ladevorgang beginnt. Es schaltet sich automatisch innerhalb von 5 Sekunden nach dem Ausschalten des Fahrzeugs aus.

4.2. Einstellungen im Menü

Nach dem Einschalten drücken Sie den Netzschalter, um in die Einstellung-Menüs zu gelangen.

(Wenn die Kamera Video aufnimmt, drücken Sie die OK-Taste, um die Aufnahme zu stoppen und drücken Sie dann die Power-Taste.)



A. Video Einstellung

Drücken Sie die OK-Taste, um die Einstellungen zu bestätigen, und drücken Sie die Aufwärts/ Abwärts-Taste, um Einstellungsoptionen auszuwählen.

-**Auflösung:** Die Standardeinstellung (DUAL CAM REKORDING Modus), zwei Kameras sind mit 1920x1080P (30fps). In SINGLE FRONT CAM REKORDING Modus, 2560x1440P (30fps), 2304x1296P (30fps), 1920x1080P (60fps), 1920x1080P (30fps) können frei gewählt werden.

-**Zirkulationsaufnahme:** Die Standardeinstellung ist 3 Minuten pro Videoclip. Drücken Sie die Ab-Taste, um zwischen 1 Minute, 3 Minuten, 5 Minuten und Aus zu wählen.

-**G-Sensor :** Die Standardeinstellung ist Mittel. Drücken Sie die Ab-Taste, um zwischen Hoch, Mittel, Niedrig und Aus zu wählen.

-**Audio Rekord:** Die Standardeinstellung ist Ein. Drücken Sie die Ab-Taste, um Aus auszuwählen.

-**ParkModus:** Die Standardeinstellung ist Aus. Drücken Sie die Abwärtstaste und die OK-Taste, um sie ein- / auszuschalten.

-**Belichtungszahl :** Die Standardeinstellung ist 0. Drücken Sie die Taste Ab, um zwischen 2.0, 1.0 0.0 und -1.0 auszuwählen.

-**Autokennzeichen Einstellung:** Die Standardeinstellung ist Aus. Drücken Sie die Abwärts- und die OK-Taste, um Ihre Fahrzeugnummer einzustellen.

-**HDR:** Die Standardeinstellung ist Ein.

-**Stempel:** Die Standardeinstellung ist Datums- / Zeitstempel,

Logo-Stempel, Nummerstempel, Geschwindigkeitsstempel, GPS-Standortstempel. Drücken Sie die OK-Taste, um den Stempel ein- / auszuschalten.

-**Drehdarstellung:** Die Standardeinstellung ist Aus. Drücken Sie die OK-Taste, um sie ein- / auszuschalten.

-**Verzögert Aus mit Stromausfall:** Die Standardeinstellung ist Ein, die Kamera beendet automatisch die Aufnahme und schaltet sich aus, wenn Sie das Fahrzeug ausschalten. Drücken Sie die Ab-Taste, um sie auszuschalten. Wenn die Einstellung abgeschlossen ist, drücken Sie die Netzaste, um den Vorgang zu beenden.

B. System Einstellung

-**Sprache:** Die Standardeinstellung ist Englisch. Drücken Sie die OK-Taste, um zwischen Englisch, Chinesisch, Deutsch, Japanisch Spanish, French, and und Italianisch zu wählen.

-**Formatierung:** Drücken Sie OK und die Abwärtstaste, und wählen Sie OK, um die microSD-Karte zu formatieren.

-**Datum & Zeit Einstellung:** Drücken Sie Abwärts / Aufwärts und OK, um Datum und Uhrzeit einzustellen. Wenn Sie fertig sind, drücken Sie die Ein/Ausschalttaste, um das Menü zu verlassen.

-**Bildschirmschoner Einstellung:** Die Standardeinstellung ist 3 Min. Der Kamera-Bildschirm wird während der Aufnahme in 3 Minuten ausgeschaltet. Drücken Sie die Ab-Taste, um zwischen 30 Sek., 1 Min. und 3 Min. auszuwählen, oder schalten Sie sie aus, um sie zu deaktivieren.

-**Audio:** Die Standardeinstellung ist Aus. Drücken Sie die OK-Taste, um sie zu aktivieren oder zu deaktivieren.

-**Auto Aus wenn frei:** Wenn Sie 3 Min wählen, wird der Kamerabildschirm 3 Minuten nach Beginn der Aufnahme ausgeschaltet. Wenn Sie AUS wählen, bleibt der Bildschirm immer eingeschaltet. Drücken Sie die OK-Taste, um die Dauer in Minuten auszuwählen: 1, 3, 5 Min oder AUS, um sie zu deaktivieren.

-**Frequenz:** Drücken Sie die Ab-Taste, um 60Hz auszuwählen.

-**System Info:** Sehen Sie sich die Version der Dash-Kamera an.

-**Restaurierung Einstellung:** Drücken Sie auf Ab und wählen Sie OK, um das Gerät auf die Werkseinstellungen zurückzusetzen.

Wenn die Einstellung abgeschlossen ist, drücken Sie zum Beenden die Ein / Aus-Taste.

C. GPS Einstellung

Hinweis: Um die GPS-Funktion nutzen zu können, müssen Sie eine zusätzliche GPS-Halterung für die Kamera erwerben.

-**GPS:** Die Standardeinstellung ist Ein. Drücken Sie die Ab-Taste, um das Gerät ein- / auszuschalten.

-**Geschwindigkeitseinheit:** Die Standardeinstellung ist MPH. Drücken Sie die Vorwärts-Taste, um KM / H oder MPH zu wählen. Wenn die Einstellung abgeschlossen ist, drücken Sie zum Beenden die Ein / Aus-Taste.

D. Dateiverwaltung

Überprüfen und löschen Sie Videos / Fotos im Ordner "Normal / Not".

-**Normal:** Normale Aufnahme von Videos und Bildern werden gespeichert.

-**Notfall :** Notfallvideos (vom G-Sensor erkannt und manuell gesperrt) werden gespeichert.

-**Foto:** Bilder werden gespeichert.

-**Alle:** Alle Bilder und Videos werden gespeichert.



4.3 Zeit & Datum Einstellung

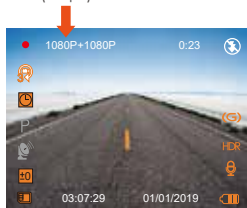
Gehen Sie zur MENÜ-Oberfläche und "System Einstellung">"Zeit & Datum", drücken Sie die Ab-Taste zum Einstellen. Drücken Sie in der Zeiteinstellungsoberfläche die Vor- oder Ab-Taste, um den Datums- und Uhrzeitwert auszuwählen, drücken Sie zur Bestätigung OK und gehen Sie zum nächsten. Wenn die Einstell abgeschlossen ist, drücken Sie die Netztaete, um das Menü zu schließen.

Hinweis: Das Datumsformat ist TT / MM / JJ mit der Uhrzeit im 24-Stunden-Format.



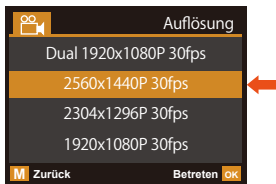
4.4 Umschalten von dem Aufnahmemodus und der Auflösung

In der Standardeinstellung (Duale Aufnahme-Modus) wird eine Auflösung von 1080P + 1080P auf dem Bildschirm angezeigt. Beide Kameras erfassen die vordere Straßen und die innere Kabine bei Dual 1920x1080P (30fps).



Es kann mit den folgenden Schritten in den einzelnen vorderen Aufnahmemodus umgeschaltet werden:

-Gehen Sie zu "Video Einstellung"> "Auflösung", drücken Sie OK, 2560x1440P (30 Bilder / s), 2304x1296P (30 Bilder / s), 1920x1080P (60 Bilder / s), 1920x1080P (30 Bilder / s) Optionen sind für Single-Front-Aufnahme-Modus verfügbar.



4.5 Bildschirmschoner

Diese Funktion verhindert die Gefahr einer Ablenkung des Bildschirms im Fahrzeug, insbesondere in der Nacht, wenn die Beleuchtung des LED-Bildschirms für den Fahrer störend oder gar gefährlich sein kann.

Wenn Sie die Einstellung auf 3 Minuten einstellen, leuchtet die LCD-Anzeige der Kamera nach 3 Minuten auf, aber die Aufnahme wird fortgesetzt, wobei auf der Notfalltaste blaues Licht blinkt. Sie können eine beliebige Taste drücken, um auf dem Bildschirm zu leuchten.

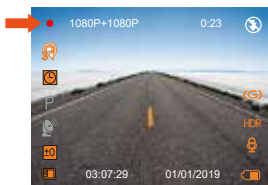


Bitte gehen Sie zur System Einstellung, um diese Zeit auf 1, 3, 5 oder AUS einzustellen, um sie zu deaktivieren, damit das LCD immer an bleibt.

4.6 Zirkulationsaufnahme

Nach der Installation der Speicherkarte beginnt die Kamera standardmäßig mit der Aufzeichnung von Videoaufnahmen, wenn sie an eine Stromquelle angeschlossen und eingeschaltet wird. Wenn es nicht an eine Stromquelle angeschlossen ist, drücken Sie die OK-Taste zum Einschalten, wird die Aufnahme nicht automatisch gestartet. Drücken Sie die OK-Taste, um mit der Aufnahme zu beginnen.

Während der Aufnahme blinkt die LED-Anzeige Grün und ein roter Punkt blinkt oben links auf dem Bildschirm. Sie können die Aufnahme stoppen / starten, indem Sie die OK-Taste drücken.



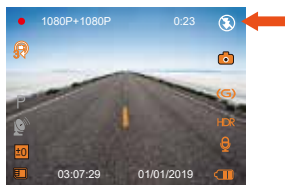
Standardmäßig ist die Zirkulation-Aufnahmezeit 3 Minuten. Bitte gehen Sie zu "Video Einstellung">"Zirkulationsaufnahme", um auf 1 Minute, 3 Minuten oder 5 Minuten für Ihren Bedarf zu wechseln. Wenn es ausgeschaltet wird, nimmt die Kamera Videos in 25 Minuten pro Clip auf, aber würde die alten Videos nicht überschreiben, wenn die Karte voll ist.




Das Zirkulationsaufnahme wird nach dem Format "Jahr Datum Zeit - SeriellA" (zum Beispiel "2017_0101_060101_001A"Das Suffix A steht für die Dateien ,die von Frontkamera aufgenommen sind, während das Suffix B sich die von Rückkamera aufgenommene Dateien bezieht) benannt und im Ordner "Dateiverwaltung">"Normal" gespeichert. Wenn die microSD-Karte voll ist, überschreibt die Kamera die alten Dateien mit neuer Aufnahme.

4.7 IR LED Licht

Standardmäßig ist das IR-LED-Licht automatisch eingeschaltet. Drücken Sie kurz den Ein- / Ausschalter, um Nachtsichtmodus Ein, Auto Ein / Aus, Aus umzuschalten.





-  Nachtsicht Modus Aus
-  Nachtsicht Modus auto Ein/Aus
-  Nachtsicht Modus Ein

Bitte beachten Sie: Wenn IR leuchtet, werden die Videoaufnahmen der Kabine gedreht in schwarz und weiß.

4.8 NotfallRekording

Die Bewegungserkennung wird durch den G-Sensor (Schwerkraftsensor) ausgelöst, erkennt mögliche Unfallkollisionen automatisch, sperrt den Videoclip der aktuellen Aufzeichnung und speichert das Material im Not-Ordner, so dass es nicht überschrieben wird, wenn die Karte voll ist .

Sie können ein Video auch manuell sperren, wenn die Kamera aufnimmt, drücken Sie die Schnapsschuss-/ Notfall-Taste. Ein Schlüsselsymbol erscheint auf der rechten Seite des Bildschirms.

Die Empfindlichkeit des G-Sensors ist einstellbar, standardmäßig ist sie Mittel, aber Sie können unter "Video Einstellung">"G-Sensor" auf Niedrig oder Hoch einstellen oder ausschalten.



Das Notfallvideo wird im Ordner "Not" gespeichert und nicht überschrieben.

Hinweis: Die Kamera überschreibt automatisch alte Notfall-Videos, sobald der Not-Ordner 30% der Kartenkapazität erreicht hat. Bitte übertragen Sie wichtige Videos regelmäßig auf Ihren PC oder einen anderen Speicherort (z. B. externe Festplatte). Um eine gute Lese- / Schreibleistung beizubehalten, sollte die microSD-Karte alle 1-2 Wochen formatiert werden.

4.9 Audio Rekord

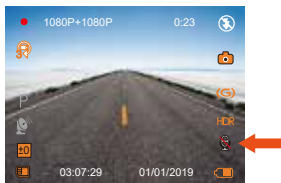
Standardmäßig ist die Audioaufnahme eingeschaltet. Sie können es auf zwei Arten ausschalten:

-Gehen Sie zur"Video Einstellung">"Audio Rekord" und drücken Sie OK und die Ab-Taste wählen Sie Aus;

-Wenn die Kamera Videos aufnimmt, drücken Sie die Aufwärts-Taste, um Audio ein- / auszuschalten.



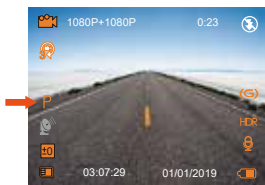
Wenn Audio deaktiviert wurde, wird das Mikrofon-Symbol rechts unten auf dem Bildschirm weiß und mit einer roten Linie angezeigt.



4.10 Parkmodus

Um den Parkmodus zu verwenden, gehen Sie zu "Video Einstellung" und wählen Sie Ein.

Der Parkmodus wird durch den Bewegungserkennungssensor ausgelöst. Nach dem Aktivieren des Parkmonitors schaltet die Kamera automatisch in den Parkmodus, wenn während der Aufnahme 5 Minuten lang keine Bewegung vor der Kamera festgestellt wird. Das Parkmodus-Symbol erscheint auf der linken Seite des Bildschirms.



Wenn die Kamera im Parkmodus eine Bewegung erkennt, beginnt sie automatisch mit der Aufnahme. und wenn die Bewegung stoppt, wird die Aufnahme nach 10 Sekunden beendet.

Um den Parkmodus manuell zu aktivieren, drücken und halten Sie die Parkmodus-Taste, bis das Symbol P auf dem Bildschirm erscheint.



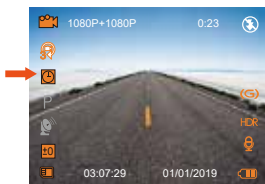
Der Parkmodus wird beendet, sobald sich die Kamera selbst bewegt.

HINWEIS: Um die Kamera im Parkmodus zu halten, sollten Sie sie mit einer zusätzlichen Powerbank betreiben oder direkt mit der Autobatterie verdrahten. Empfehlen Sie nicht, die Kamera über 10 Stunden ununterbrochen in Betrieb zu halten.

4.11 Zeitraffer

Wenn ZEITRAFFER ausgewählt ist, nimmt die Kamera statische Fotos im festgelegten Zeitintervall auf - entweder 1, 5, 10, 30 oder 60 Sekunden -, um eine Videomontage zu erstellen. Wenn Sie beispielsweise Zeitraffer 1 Sek. einstellen, nimmt die Kamera jede Sekunde ein Foto auf und fügt die Fotos dann zu einem 1-fps-Video zusammen. Bei einer maximalen Aufnahme-Bildrate von 30 Bildern pro Sekunde erzeugt die Aufnahme von 8 Stunden Video mit Zeitraffer 1Sec ein Zeitraffer-Video, das nur 16 Minuten dauert ($= 8 \times 60 \times 60/30/60$). Dieser Modus wird für Speicherkarten mit kleineren Kapazitäten empfohlen.

[Normale Aufnahmezeit = Zeitrafferaufnahmezeit (Sek.) X Aufnahme-Bildrate FPS x Zeitrafferoption]



Die Kamera wird beim Ausschalten automatisch aus dem Zeitraffer-Aufnahmemodus aussteigen. Und wenn die Kamera wieder eingeschaltet wird, nimmt sie im normalen Modus auf.

4.12 Ein Foto machen

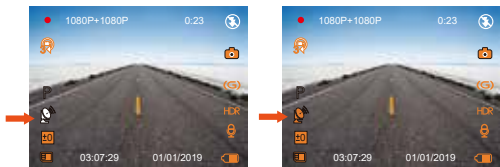
-Wenn die Kamera Videos aufnimmt, drücken Sie die Not/Kamera-Taste, um das Bild aufzunehmen.



4.13 Anschluss eines externen GPS-Empfängers (optionales Zubehör)

Um die GPS-Funktion der Kamera zu verwenden, kaufen Sie bitte eine externe GPS-Empfängerhalterung. Die externe GPS-Empfängerhalterung könnte von Amazon gekauft werden.

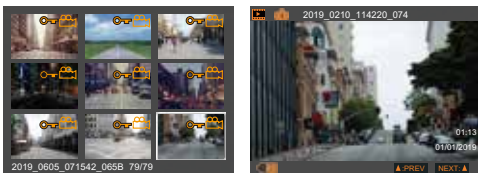
1. Installieren Sie die externe GPS-Halterung anstelle der Originalhalterung an der Kamera.
2. Stecken Sie den Mini-USB-Stecker in den Anschluss an der GPS-Halterung und laden für sie auf.
3. Sobald es aufgeladen ist, schaltet sich die Kamera ein; Wenn eine microSD-Karte eingelegt ist, wird die Aufnahme gestartet. Drücken Sie die OK-Taste, um die Aufnahme zu beenden.
4. Drücken Sie die Ein- / Aus-Taste, um zur Einstellung-Oberfläche zu gelangen, gehen Sie zu "GPS Einstellung">"GPS", um die GPS-Funktion der Kamera einzuschalten.
5. Der GPS-Empfänger beginnt mit der Suche und dem Empfang des GPS-Signals und das GPS-Symbol ist grau auf dem Bildschirm. Sobald das GPS-Signal erfolgreich empfangen wurde, wird das Symbol orange.



- Sie können das GPS und die Geschwindigkeit auf das Videomaterial stempeln, gehen Sie zu "Video Einstellung">"Stempel">"Geschwindigkeit Stempel", "GPSStempel" zu setzen.
- Sie können das Video auf VANTRUE GPS Viewer (zum Download auf www.vantrue.net.) Ansehen.

4.14 Anzeigen von Video/Fotos auf der Kamera/dem Fernsehgerät

Drücken Sie die Netztaaste und gehen Sie zu "Dateiverwaltung">"Not", "Normal", "Foto" und "Alle">"Not", um Videos auf der Kamera anzuzeigen und abzuspielen. Wählen Sie mit den Tasten Vorwärts / Abwärts die Videos und mit der Taste OK die Wiedergabe / Pause. Drücken Sie unter der Wiedergabe Vorwärtstaste, um die Wiedergabe zu verlangsamen, und auf Abwärtstaste, um vorzuspulen.



Auf einem Computer anzeigen

- Stecken Sie den Micro-USB-Stecker des Datenkabels in den Anschluss der Kamera.
- Schließen Sie den größeren USB A-Anschluss des Datenkabels an den Anschluss an Ihrem Computer an.
- Auf dem Bildschirm der Kamera erscheint die "USB:Massenspeicher"-Schnittstelle;
- Je nach Betriebssystem Ihres Computers erscheint das Gerät als Wechseldatenträger oder entfernbare Laufwerk.

HINWEIS: Wenn Sie eine Verbindung zu Ihrem Computer herstellen, kann die Kamera nicht bedient oder eingerichtet werden. Wenn Sie es aufladen und betreiben möchten, schließen Sie es bitte an ein USB-Telefonladegerät oder Autoladegerät an.

Sehen Sie auf einem Fernsehapparat an

Die Kamera verfügt über einen Mini-HDMI-Anschluss zum Anschluss an ein HDTV-Gerät. Das Produkt enthält kein HDMI-Kabel, bitte verwenden Sie ein eigenes Mini-HDMI-zu-HDMI-Kabel.

1. Verwenden Sie ein USB-Ladegerät, um die Kamera aufzuladen.
2. Schließen Sie den Mini-HDMI-Anschluss an den HDMI-Anschluss der Kamera an.
3. Schließen Sie den anderen HDMI-Anschluss an den HDMI-Anschluss Ihres Fernsehgeräts an.
4. Stellen Sie Ihr Fernsehgerät auf den HDMI-Eingabemodus ein;
5. Sobald die Kamera erfolgreich mit Ihrem Fernsehgerät verbunden ist, wird der Kamerabildschirm schwarz und projiziert auf Ihren Fernsehbildschirm.

HINWEIS:

1. Bitte verbinden Sie die Kamera bei Verwendung des HDMI-Modus die ganze Zeit über ein USB-Kabel mit einem Netzladegerät.
2. Wenn Sie eine Verbindung zu einem Fernsehgerät herstellen, unterstützt die Kamera keine Livestream-Videoaufzeichnung. Sie können nur die aufgezeichneten Videos auf der Kamera anzeigen.

4.15 Videos löschen

Videos in Normal Ordner:

- Gehen zum Normal Ordner, wählen Sie das zu löschende Video aus und drücken Sie die OK-Taste. Drücken Sie die Notfaltaste, wählen Sie "Löschen" und bestätigen Sie mit der OK-Taste.

Videos im Notfall Ordner:

- Gehen zum Notfall Ordner, wählen Sie das zu löschende Video aus und drücken Sie die OK-Taste. Drücken Sie die Notfaltaste 2 mal, wählen Sie "Schutz" mit der Abwärts-Taste und bestätigen Sie die Auswahl mit der OK-Taste. Wählen Sie "ungeschützte Datei", bestätigen Sie mit der OK-Taste und wählen Sie dann "Dateien Löschen" mit der Abwärts-Taste. Bestätigen Sie es dann mit der OK-Taste. Oder Sie können Dateien einfach auf dem PC löschen.



4.16 Aktualisieren der Firmware

Das System wird automatisch aktualisiert, wenn die microSD-Karte Firmware-Aktualisierungsdateien enthält. Nach dem Upgrade wird die Kamera automatisch neu gestartet.

Stellen Sie sicher, dass Ihr Gerät mit der neuesten Firmware immer auf dem neuesten Stand ist. Bitte überprüfen Sie regelmäßig auf der VANTRU-Website (www.vantruo.net) die neuesten Firmware-Updates. Sie können Ihr Produkt auf der Website registrieren (www.vantruo.net/register), so dass Sie bei einem neuen Firmware-Update eine Benachrichtigung erhalten.

4.17 Arbeitstemperatur

Die Betriebstemperatur der Kamera liegt zwischen -4°F und 158°F (-20°C bis 70°C). Eine Temperatur außerhalb dieses Bereichs kann die Arbeit der Kamera beeinträchtigen und dem Gerät schaden.

Um Schaden zu vermeiden

Bei extrem heißem Wetter sollten Sie die Kamera nicht in der Sonne liegen lassen, wenn das Auto draußen steht. Wenn die Temperatur im Winter bei oder unter -20° (4°F) liegt, wenn Sie die Kamera nicht benutzen müssen, entfernen Sie sie bitte von der Windschutzscheibe und lagern Sie sie in einer Aufbewahrungsbox, wenn das Auto geparkt ist.

5. Spezifikationen

Spezifikationen dieses Produkts können sich ohne vorherige Ankündigung für Produktverbesserungen ändern.

Modell	N2 Pro
Prozessor	NOVATEK NT96660
Bild Sensor	Front: OV4689 Rück: Sony IMX323
Bildschirm	1.5 inch TFT LCD (4:3)
Lens	Front: 170° breiter Betrachtungswinkel und volle 6 Schicht Glaslinse mit großer Öffnung von F / 1.8. Rück: 140° breiter Betrachtungswinkel , F/2.0 große Öffnung lens.
Sprachen	English/Deutsch/Japanese/Spanish/French/Italian/ 简体中文(Simplified Chinese)
Video	H,264 Kompression; Dual cam Rekord: FHD 1920x1080P (30fps) Single front cam Rekord: 2560x1440P (30fps), 2304x1296P (30fps), 1920x1080P (60fps), 1920x1080 (30fps)
Foto	JPEG Format;
Audio	Eingebautes Mikrofon und Lautsprecher
Memorizer	Interner Speicher: 4M Extern: SDHC (16-256GB, microSD-Karte der Klasse 10)
Verschluss	Elektronischer Verschluss
USB Port	USB2.0 (mini)
Batterie	250mAh 3.7V Polymer Li-ion Batterie
Arbeitstemperatur	-4° bis zu 158°F (-20° bis zu 70°C)
Lager Temperatur	-4° bis zu 176°F (-20° bis zu 80°C)
PC Operation System	Windows XP/Vista/7/8/10 &Mac OS

6. Garantie und Unterstützung

Garantie

Die VANTRUE® OnDash N2 Pro Dual Dash Kamera wird mit 12 Monaten Garantie geliefert.

Wenn Sie Ihr Produkt auf unserer offiziellen Website (www.vantrue.net/register) registrieren, können Sie die Garantie auf 18 Monate verlängern.

Unterstützung

Wenn Sie Fragen zu Ihrem Produkt haben, zögern Sie nicht, uns über Amazon zu kontaktieren oder senden Sie uns eine E-Mail an support@vantrue.net. Jeder Kontakt wird innerhalb von 24 Stunden beantwortet.

Irgendwelche Gedanken?

Hast du irgendwelche Gedanken zu dem Produkt? Wir arbeiten immer an unserem Besten, um unsere Produkt- und Servicequalität und Benutzerfreundlichkeit zu verbessern. Wenn Sie irgendwelche Gedanken zur Verbesserung des Produkts haben, können Sie uns gerne eine Nachricht an support@vantrue.net senden. Wir erwarten zu hören und wurde von Ihnen inspiriert.

Kontaktieren uns:



VANTRUE www.vantruelive.net/contact



 facebook.com/vantruelive

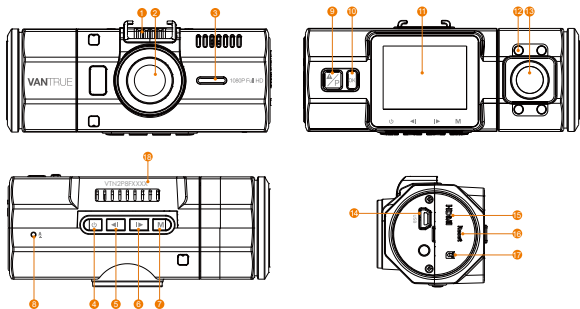
Danke, dass Sie sich für VANTRUE entschieden haben!

1. ボックスに何が入っていますか？



- A. デュアルUSBポート付きの車載充電器(3m)
- B. VANTRUE® N2 Pro デュアルドライブレコーダー
- C. 吸盤マウント
- D. USBデータケーブル (1m)
- E. N2 Pro デュアルドラレコ取扱説明書
- F. クイックスタートガイド
- G. 保証書

2. ドラレコの概要



NO.	名称	働き
1	ブラケットホルダー	付属のブラケットを取り付けます。
2	フロントカメラレンズ	フロントカメラでビデオを録画します。
3	スピーカー	動画を再生する場合サウンドを実現します。
4	電源 ボタン	電源のオン/オフをします； 録画中、IR LEDライトのオン/オフをします
5	アップボタン	メニューモードー上向き； 再生中ー巻き戻し； マイクのオン/オフをします。
6	ダウンボタン	下向き； 再生中ー早送り； スクリーンのライトのオン/オフをします。
7	メニューボタン	録画停止中に押してメニューモードへ。
8	マイク	映像とともに音声も記録します。
9	スナップショット / 緊急 / 駐車モードボタン	録画中に静止画撮影； 手動で記録している映像をロックします； 録画待機時に、3秒間押し続けて、駐車モードに入ります。
10	OKボタン	確認ボタン●録画中、押して録画停止
11	LCD	1.5 インチ TFT LCDディスプレイ

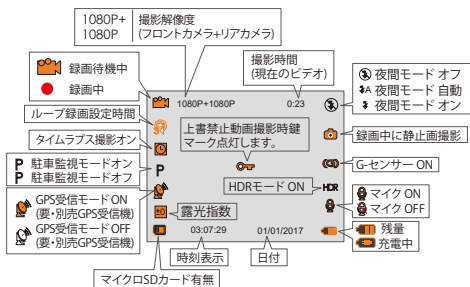
12	IR LED ライト	四つのIR LEDライト付き、車内のナイトビジョンを高めます。
13	リアカメラレンズ	リアカメラで車内のビデオを録画します。
14	ミニUSBポート	充電やデータを転送します。
15	HDMI ポート	HDMIケーブルを接続し、外部モニターへ出力します。
16	リセットボタン	初期設定に戻ります。
17	メモ리카ード挿入口	向きを確認してmicroSDHC カードを挿入します。
18	シリアル番号	保証登録用のシリアル番号。

LEDインジケータ

OKボタンは赤になる（点灯しています） [10] 充電中

緊急ボタンはグリーンになる（点滅しています） [9] 録画中

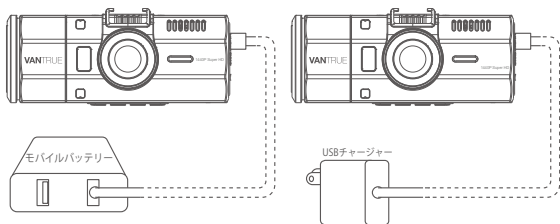
スクリーンの概要



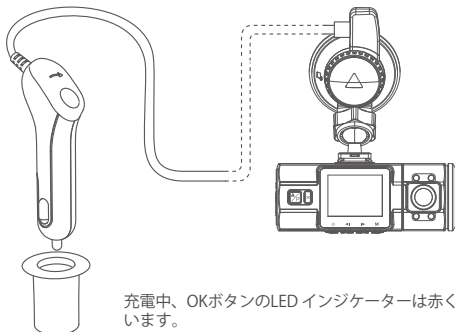
3. 入門

3.1. 使用の前に、ドラレコに2-3時間充電してください。

a. USB充電器で充電



b. 車載充電器で充電



充電中、OKボタンのLEDインジケーターは赤く点灯しています。

注意:

1. デバイスは二つの充電用USBポートがあります。本体の下部にUSBポートがあり、吸盤マウントの上部にUSBポートがあります。
2. パソコンで充電すれば、マウントにあるUSBポートを使用してください。もしカメラ本体のUSBポートと接続すると、画面で「ストレージ」と「電源オン」が表示されます。「ストレージ」を選択して、ドラレコを操作出来なく、ただパソコンでデータを読み取ることができます。もしドラレコに給電したい、「電源オン」を選択してください。

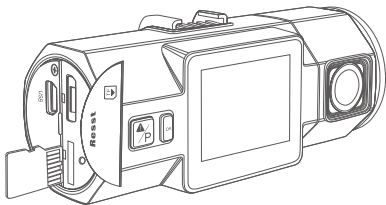
3.2 メモリーカードの取り付け

クラス10以上と32GB以上のmicroSDを使ってください。64GB、128GB、256GBのカードをサポートします。ご使用前に、microSDはフォーマットを行ってください。メモリーカードのデータが壊れる可能性がありますので、動作中にメモリーカードを取り出すことをしないでください。

挿入:microSDメモリーカードの端子面と本機の背面が同じ向きになるようにして、カチッと音がするまでmicroSDメモリーカード挿入口へ差し込みます。

取出し:microSDメモリーカードを1回押すと取り出すことができます。

ご注意: microSDカードの使用前に必ず本機でフォーマットしてください。(64GB以上のmicroSDカードはフォーマット前は本体で認識できませんが、フォーマット後は正常に使用できます「メニューボタン」>「システム設定」>「フォーマット」を選択しフォーマットしてください。)

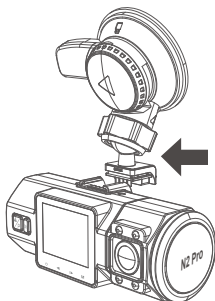


注意:

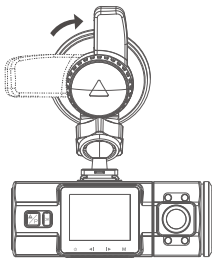
1. microSDカードは消耗品です。メモリーカードの寿命を延長するため、2週間を経て、メモリーカードをフォーマットしてくださいね。
2. メモリーカードには書き込み可能回数などの製品寿命があります。使用状況に応じて定期的に新品に交換するをおすすめします。
3. 事故発生時は記録された録画ファイルが上書きされないように、必ず電源をOFFにしてからmicroSDカードを抜いて保管して下さい。
4. 電源がONの状態でもmicroSDカードの抜き差しをしないでください。microSDカード破損の原因となります。必ず電源OFF後ランプが3秒以上消灯したことを確認しmicroSDカードの抜き差しを行ってください。

3.3 ドライブレコーダーの取り付け

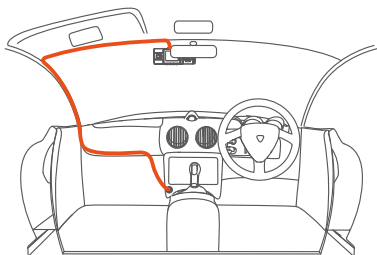
1. ブラケットを本機ブラケットホルダーに、カチッと音がするまで差し込んで取り付けてください。



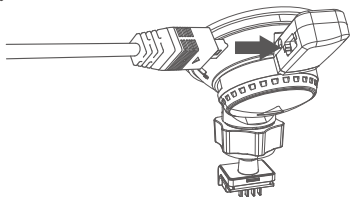
2. フロントガラスを拭いて事前に決めた位置に軽く押し当て、マウントをロック方向に 90 度まわしてください。



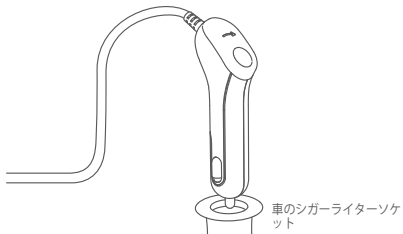
3. 【フロントガラス 上部より 1/5 以内、ルームミラー裏側で視界を妨げない場所へ設置して下さい】
4. ワイパーの可動範囲にカメラを取り付けてください。



5. シガープラグのUSBケーブルでマウントのUSBポートと接続してください



6. 車のシガーライターに付属のシガープラグを挿入してください。



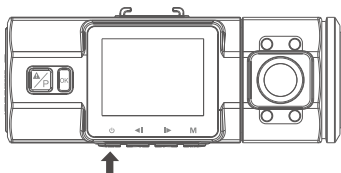
7. エンジンを起動します。
8. ドライブレコーダーは自動的にオンをし、自動に録画を開始します。

4. 基本操作

4.1. 電源のオン/ オフ

A. 手動で。

電源ボタンを押し、ドラレコを起動します；電源ボタンを3秒間押し続けて、ドラレコはオフになります。



b. 自動で。

シガーライターソケットや他の外部電源に接続すると、カメラは自動的にオンになります。電源が切られた30秒後、本機の電源は自動的にオフになります。

4.2. メニューの設定

録画中/録画を停止のため【確認ボタン】>【メニューボタン】を押し、基本設定画面を開きます。



A. 録画設定

ダウンボタンを押し、録画設定を選択してください、OKボタンを押し、録画設定を入力して、ダウンボタン/アップボタンで設定項目を選択してください。

▶**録画モード**:初期設定は双録モードです。選択可能な設定は前録モードです。

▶**解像度**:解像度の初期設定によって、フロントカメラとリアカメラの解像度は1920x1080P (30fps)です。

前録モードでフロントカメラの解像度の選択可能な設定: 2560x1440P (30fps)、2304x1296P (30fps)、1920x1080P (60fps)、1920x1080P (30fps)の四種類です。

▶**ループ録画設定**:初期設定は3分です。一つビデオの録画時間を設定することができます。選択可能な設定:オフ、1分、3分、5分です。
G-センサー設定:G-センサー設定の初期値は標準感度です。状況により、適切なレベル(低感度、標準感度、高感度、オフ)を選択してください。録画中、揺れや衝撃が発生した場合、感度に合わ自動的に録画ファイルをロックします。その際画面の中部にアイコンが現れます。ロックされた映像は新たなビデオに上書きされません。

▶**録画音声**:初期設定はオンです。オン/オフが選択できます。

▶**駐車モード**:初期設定はオフです。オン/オフが選択できます。

▶**露光指数**:初期設定は0です。選択可能な設定:0、-1.0、-2.0、+2.0、+1.0

▶**車両番号**:車両番号を設定します。アップ/ダウンボタンを押し、正確な番号を選択して確認ボタンを押ししてください。設定完成したあと、メニューボタンを押しして退出します。

▶**HDR**:初期設定はオンです。(HDR合成…カメラ撮影の際に明度差を広く取って、肉眼での見た目に近い画像に合成する機能のことです。)

▶**スタンプ**:初期設定はスタンプ(情報を録画ファイルに表示)がありません。画面に日付/時間、車両登録番号、ブランドロゴのスタンプを残したい場合、スタンプを選択してください。

▶**液晶反転設定**:初期設定はオフです。オン/オフが選択できます。

▶**タイムラプス撮影**:初期設定はオフです。選択可能な設定:1秒、5秒、10秒、30秒、1分。

▶**電源オフ遅延**:初期設定はオンです。カメラが動かず5秒を経った後、電源が自動的にオフになります。オン/オフが選択できます。設定完成したあと、メニューボタンを押しして退出します。

B. システム設定

▶**言語選択:**言語設定の初期値は英語です。英語、中国語、日本語、ドイツ語、スペイン語、フランス語、イタリア語の7種の言語が選択できます。

▶**フォーマット:** microSD メモリーカードのフォーマットを行います。全てのファイルに保存されたデータはなくなります。

▶**日付/時間設定:**日付/時間を設定します。画面にスタンプを現わしたい場合、スタンプ設定に選択してください。設定完成したあと、メニューボタンを押して退出します。

▶**モニター点灯時間設定(LCD表示時間設定):**初期設定は3分です。起動時の画面表示時間を変更できます。録画中、設定時間経過後カメラのモニターは自動的にオフになります。選択項目は1分、3分、5分、オフがあります。

▶**デバイス音声:**初期設定はオンです。もしオフを選択して、モニターがオフにならない、ずっと点灯しています。オン/オフが選択できます。

▶**オートパワーオフ:**初期設定は3分です。カメラが動かず3分を経った後、電源が自動的にオフになるオートパワーオフの時間を調整することができます。1分、2分、3分オフを選択できます。

▶**周波数:**光源周波数は50 Hz/60 Hzを選択できます。

▶**システム情報:**ファームウェアのバージョンを確認できます。

▶**初期設定:**全ての設定をお買い上げ時の状態に戻します。設定完成したあと、メニューボタンを押して退出します。

C. GPS 設定

注意:GPS を使用する場合：VANTRUE OnDash N2 Rro ドライブレコーダー専用なVANTRUE GPS 受信機を購入してください。

▶**GPS設定:**初期設定はオンです。別売りのGPS 受信機と接続した後、GPS 機能をオフ/オンにしてください。

▶**速度の単位:**初期設定はMP/H です。MP/H、KM/H を選択できます。通常ではKM/H を選択して下さい。

設定完成したあと、メニューボタンを押して退出します。

D. ファイル

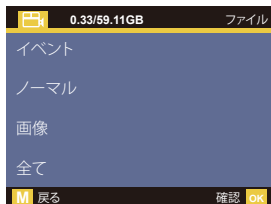
ノーマル/イベントフォルダのビデオ/画像を確認し、削除します。

▶**ノーマル:**通常の録画ビデオが保存されます。

▶**イベント:**イベントビデオ(自動で/手動でロックされたビデオ)が保存されます。

▶**画像:**通常の画像が保存されます。

▶**全て**:全ての通常の録画ビデオ、画像とイベントビデオが保存されます。



4.3.日付/時間の設定

【システム設定】>【時間の設定】を選択し、確認ボタンを押してください。

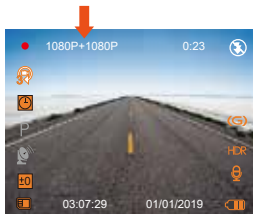
最初に年を設定します。アップ/ダウンボタンを押して年を選択し、確認ボタンを押します。同様の手順で年、月、日を設定した後、メニューボタンを押すと設定完了です。



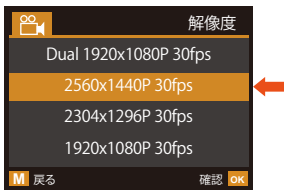
4.4.録画モード/解像度

初期設定(前後録画モード)によって、画面に1080+1080Pのマークが表示されます。

前後1920x1080P (30fps)の高精細映像での車内外同時録画を実現します。



前録モードを使うため、【録画設定】>【解像度】を押して、前録モードの選択可能な設定:2560x1440P (30fps), 2304x1296P (30fps), 1920x1080P (60fps), 1920x1080P (30fps)



4.5.モニター点灯時間設定

夜間で運転中、ドライバーの視線に影響しないため、モニター点灯時間を設定してください。

初期設定は3分です。起動時の画面表示時間を変更できます。録画中、設定時間経過後カメラのモニターは自動的にオフになり、同時に緊急ボタンのブルーLEDライトは点滅しています。任意のボタンを押して、画面が点灯になります。

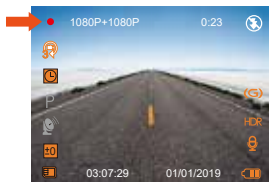


選択項目は1分、3分、5分、オフがあります。もしオフを選択して、モニターは常に点灯しています。

4.6.ループ録画

microSDカードが挿入されている状態で電源を入れると、本機が自動的にオンになり、設定した間隔でループ録画を行います。電源を入れない場合に、電源ボタンを押し、ドラレコは自動的に録画できませんので、ご注意ください。確認ボタンを押し、録画を開始します。

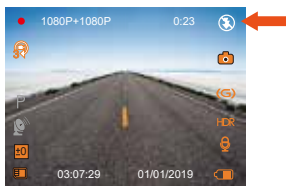
録画中、グリーンのLEDライトは点滅しています、左上角の赤い点も点滅しています。確認ボタンを押し、録画のオン/オフをします。



初期設定は3分です。1回ごとの録画時間を設定します。選択可能な設定：1分、5分から選択できます。オフを選択すると1回ごとの録画時間は20分となり、microSDカードの容量がなくなると自動的に古い記録ファイルから順に上書きします。

4.7.赤外線夜視補助ライト

赤外線夜視補助ライト:初期設定は自動です、電源ボタンを押して、オン/自動/オフが選択できます。



- ☾ 夜間モード オフ
- ☾A 夜間モード 自動
- ☾ 夜間モード オン

注意: 赤外線夜視補助ライトはオンをすると、赤外線に反応したものを白黒で映像を写します。

4.8.イベント録画

映像を保存するため、イベントとノーマルという2つのフォルダを作成します。緊急時にロックされた映像と衝撃を検知した映像は自動的にイベントフォルダに保存されます。G-Sensor感度の設定によって、検知できる衝撃の感度には違いがあります。通常の映像はノーマルフォルダに保存されます。

録画中、揺れや衝撃を設定した感度で検知すると自動的に録画ファイルをロックします。その際画面の中部にキーのアイコンが表示されず。ロックされた映像は上書きされません。



ロックされた映像はイベントファイルに保存されて、新たなビデオに上書きされません。

注意: イベントファイルの容量は総容量の30%以上に達すると以前のイベントファイルは新たなビデオに上書きされます。定期的にコンピューターへ重要なファイルを保存してください。また書き込み速度を維持するため、1～2週間ごとにmicroSDカードをフォーマットしてください。

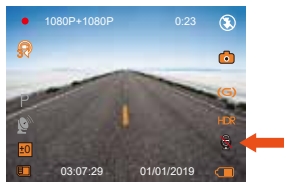
4.9.音声記録

初期設定はオンです。オフの方法は以下のように:

- ▶ 【録画設定】 > 【マイク】 を選択し、オフを選択してください。
- ▶ 録画中、アップボタンを押し、マイクのオン/オフをします。



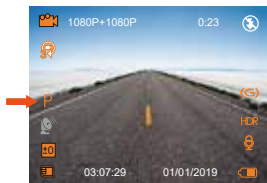
音声を閉める時、右下部のマイクアイコンはグレーになり、斜め線があります。



4.10. 駐車モード

駐車モードを使用する前に、駐車監視を開いてください。【録画設定】>【駐車モード】を押し、オンを選択してください。

駐車モードをオンにします。駐車時、動きを感知して録画を開始できます。自動駐車モード録画中、5分を連続して、動きを検出していない場合に、ドラレコは自動的に駐車モードに入ります。スクリーンの左辺に「P」のアイコンが現れます。



駐車モードで、駐車中にフロントカメラで動きを感知して記録できます。駐車中に動きを停止した10秒ぐらい、録画は停止になります。

録画待機時に【駐車モードボタン】を3秒間長押しして駐車モードを開始します。その際画面の左中央に「P」のアイコンが現れます。駐車中に衝撃や動きがあるまで待機状態になります。



ドラレコ本体は移動される場合に、駐車モードは自動的に退出します。

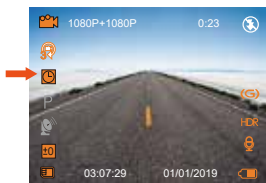
★注意：カメラはオンにしているとき、動きの感知ができます。内蔵しているバッテリーの容量は小さいので短時間しか機能しません。長時間(10時間以下)使用する場合、外部電源を接続してください。またバッテリー消費を少なくする為LCDスクリーンセーバーにて選択時間をなるべく短くすることをお勧めします。

4.11.タイムラプス撮影

タイムラプス撮影を選択してください。タイムラプス撮影モード：一定の間隔を開けて画像を撮影し、連続して再生させることで長時間の映像を短時間で確認できる感覚の微速度撮影です。

例えば: タイムラプス撮影1秒を選択して、毎秒、ドラレコは一つの写真を撮ります、ドラレコの録画速度は30fpsです。タイムラプス撮影1秒で8時間に連続して録画して、最終、全ての画像は16分(=8*60*60/30/60)のビデオに合成されました。

通常録画時間 = タイムラプス撮影時間(Sec) * 録画フレームレートFPS * タイムラプス設定の時間



4.12. 撮影

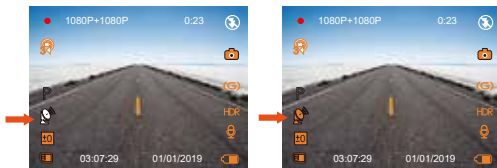
▶録画中、緊急／カメラボタンを押し、写真を撮ることもできます。



4.13. 専用のGPS受信機の取り付け(別売品)

VANTRUE OnDash N2 ProドライブレコーダーにはGPS受信機は含まれておりません、GPS機能をお使いいただく場合はVANTRUE GPS受信機 (Amazon.jpにて販売中) を別途ご用意ください。

1. 付属のマウントの代わりに、GPSマウントを取り付けてください。
2. GPSマウントのUSBポートで給電してください。
3. 電源を入れると本機は自動的に録画を開始します。確認ボタンを押しして録画をいったん停止します。次にメニューボタンを押し【GPS設定】>【GPS設定】を押し、オンを選択してください。
4. GPS受信の接続を確認するとGPS信号の捕捉を開始します、GPSアイコンは最初はグレーですが、GPS信号を受信するとアイコンはオレンジ色になります。

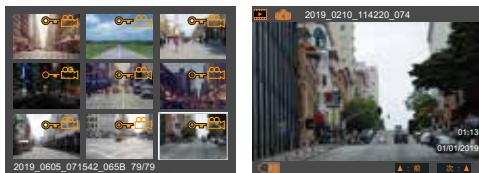


5. 画面にGPSと速度のスタンプを表示させたい場合、【録画設定】>【スタンプ】>【GPSスタンプ】、【速度スタンプ】を設定してください。
6. VANTRUE GPS ViewerでGPS情報を含んだビデオを再生できます。
(VANTRUE GPS Viewerのダウンロードアドレス: www.vantrue.net)

4.14.画像/動画の再生 本体で表示

本機モニターで再生できます。

メニュー画面で、【ファイル】>【ノーマル】/【ファイル】/【画像】/【全て】を押し、動画を選択し、確認ボタンを押して再生します。ビデオ再生している場合に、【確認ボタン】を押すと停止になります。【ダウンボタン】を押すと早送り、【アップボタン】を押すと巻き戻します。



ビデオを選択し【緊急ボタン】を押すと、【削除/保護】を選択できます。削除を選択>まとめて削除の場合は（全部削除）、選択中のみ削除する場合（現在のファイルの削除）を選択してください。



PCで表示

- 1.カードリーダーなどを使用してコンピューターで再生します。MOV形式に対応した動画プレーヤーを使用するとビデオとオーディオファイルを再生できます。
- 2.付属のUSBケーブルでカメラ本体のUSBポートと接続すると、画面に「電源オン」と「ストレージ」が表示されます。「ストレージ」モード時は本体での操作は受け付けずコンピューター側でのみデータを読み取ることができます。正常に接続されるとコンピューターでビデオを再生できます。

注意:コンピューターから本機に給電する場合はマウントのUSBポートと接続してください。

TVで表示

HDMIケーブルでHDTVと接続し、動画を見ることができます。パッケージにはHDMIケーブルは含まれておりませんので別途HDMIケーブルをご用意ください。

- 1.USB充電器で本機に給電します。
- 2.ミニHDMIケーブルで本機をHDTVと接続しています。
- 3.テレビをHDMI入力モードに切り替えます。
- 4.正常に接続されると本機の画面が黒くなり、テレビに映像が表示されます。

注意:HDMIモードを使用する際は必ず本機に給電してください。

4.15. ファームウェアのバージョン

記録メディアの中にファームウェアがある場合、システムは自動的にファームウェアを更新します。正常に更新されると本機は自動的に再起動します。

定期にお手元のファームウェアのバージョンをご確認ください。弊社のウェブサイトで (www.vantrue.net)最新のファームウェアをダウンロードできます。弊社のウェブサイトで(www.vantrue.net/register)商品を登録していただきますと、新しいファームウェアをメールでお知らせさせていただきます。

4.16. 動作環境温度

本機の動作環境温度範囲は-20～70℃です、動作環境温度範囲を超える場合、動作や本体の寿命に影響を及ぼす可能性があります。

夏場など車内が非常に高温になることが見込まれる際は長時間放置しないでください。温度が上がりすぎると保護機能により、温度が下がるまで本製品は動作を停止します。気温が-20℃以下になるような冬期に本機を使用しない場合、駐車中はフロントガラスから取り外しグローブボックス等に保管してください。

5. 製品仕様

本製品の仕様及び外観は、改良のため予告なく変更することがあります。予めご了承ください。

型番	N2 Pro
プロセッサ	NOVATEK NT96660
画像センサ	フロント:OV4689 リア:Sony IMX323
液晶サイズ	1.5 インチ TFT LCD (4:3)
レンズ	フロント: 広角170度大口径F/1.8の光学6G多層ガラスレンズ リア: 広角140度大口径F/2.0レンズ
言語	英語、中国語、日本語、ドイツ語、スペイン語、フランス語、イタリア語
ビデオ	H.264 圧縮技術；双録モード:FHD 1920*1080P (30fps)；前録モード:2560*1440P (30fps)、2304*1296P (30fps)、1920*1080P (60fps)、1920*1080P (30fps)
画像	JPEG；
オーディオ	MIC/スピーカーが内蔵しています。
メモリーストレージ	内部メモリ: 4M 外部: SDHC (Class10 以上の32GB-256GB[FAT32]のmicroSDメモリーカード)
シャッター	電子シャッター
USB ポート	USB2.0, mini
電池	250mAh 3.7Vリチウムイオン電池
動作環境温度	- 20 - 70°C
保存温度	- 20 - 80°C
対応パソコンOS	Windows XP/Vista/Windows 7/Windows 8/Windows 10/Mac OS

6. 保証とアフターサービス

保証について

VANTRUE® OnDash N2 Proドライブレコーダーは12ヶ月の保証期間があります。18ヶ月の延長保証をご希望の際は、弊社の公式ウェブサイトで (www.vantrue.net/register)ご購入いただいた商品のご登録をお願い致します。

サポートについて

製品に何のご質問・問題がございましたら、いつでもお気軽にアマゾン経由でお問い合わせいただくか、或いは、support@vantrue.netまでご連絡ください。すべてのお問い合わせは、営業日に24時間以内にご返信を差し上げます。

ご意見？

当社は製品とサービスの品質、ユーザーエクスペリエンスを向上させるため日夜全力で取り組んでいます。製品を改善するうえでの貴重な御意見やアドバイスがございましたらご遠慮なく弊社までご連絡をお願いいたします（アマゾお問い合わせ或いはsupport@vantrue.netより）。お客様からのお声を期待しております。

VANTRUEをご利用いただき、誠にありがとうございます。

お問い合わせ：



VANTRUE www.vantrue.net/contact



 facebook.com/vantrue.live

製品をご購入頂き、誠にありがとうございます。