

**VANTRUE<sup>®</sup>**



Made in China



RoHS



[Http://www.vantrue.net](http://www.vantrue.net)

**VANTRUE<sup>®</sup>**



**User Manual**

Dash Cam

OnDash N2

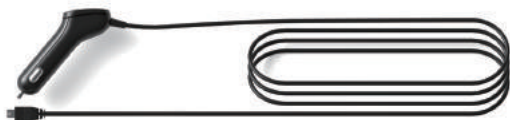
# CONTENTS

## 日本語作業マニュアル

1. What's in the box?	1
ボックスに何が入っていますか？	1
2. Camera Overview	2
ドラレコの概要	19
3. Getting Started	3
入門	21
4. Basic Operation	7
基本操作	24
5. Specifications	36
製品仕様	36
6. Warranty & Support	37
保証とアフターサービス	37

## 1. What's in the box?

ボックスに何が入っていますか？



(A)



(C)



(D)

(E)



(F)



(G)



**A.** Dual Car Charger with Built-in Mini USB Cable (10ft)

1mのUSBデータ ケーブル

**B.** VANTRUE® N2 Dual Dash Cam

VANTRUE N2 ドライブレコーダー

**C.** Suction Cup Mount

吸盤マウント

**D.** USB Data Cable (3ft)

3mのケーブルとデュアルUSBポート付きの車載充電器

**E.** N2 Dual Dash Cam User Manual

N2ドラレコ取扱説明書

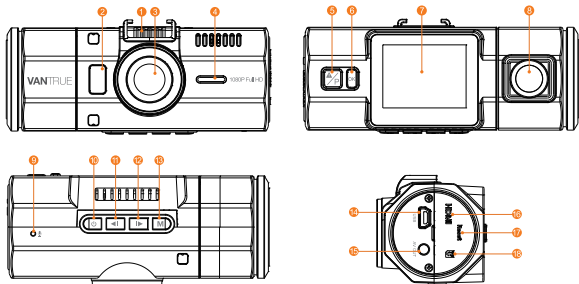
**F.** Quick Start Guide

クイックガイド

**G.** Warranty Card

保証書

## 2. Camera Overview



NO.	Name	Description
1	Mount Connector	Connects to the Suction Cup Mount.
2	IR Light	Infrared LED Light enhances night vision.
3	Front Camera Lens	Front Facing Camera for video recording road events.
4	Speaker	Delivers sound during video playback.
5	Snapshot / Emergency / Parking Mode Button	Snapshot: Manually locks the currently recording video clip following emergency or to preserve important videos; Long press to enter Parking Mode.
6	OK Button	Confirms the action; Stop/Start the video recording.
7	LCD Screen	1.5" TFT Color LCD Display.
8	Rear Camera Lens	Rear facing camera for in-car video recording.
9	Microphone	Records clear audio with the video footage.
10	Power Button	Power ON/OFF; IR LED Light ON/OFF.
11	UP Button	Move selector up; rewind; turn OFF screen.

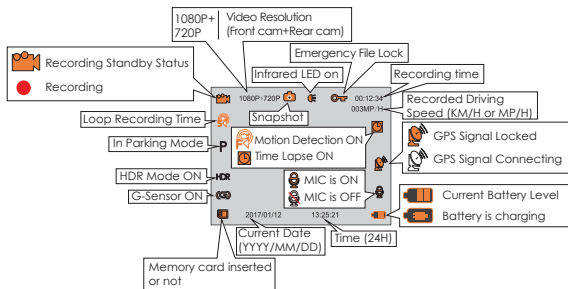
12	Down Button	Move selector down; Fast forward; Microphone ON/OFF
13	Menu Button	Enter/exit setup menu.
14	Mini USB Port	USB port for charging or transferring data.
15	AV Out Port	AV OUT connects to external device.
16	HDMI Port	For HDMI (High-Definition Multimedia Interface)cable
17	Reset Button	Press to force reset the device.
18	microSD Card Slot	Provides expandable storage(up to 32GB)

### LED Indicator

Red light is visible on the OK Button [6] Camera is charging.

Green light blinks on the Emergency Button [5] Camera is recording.

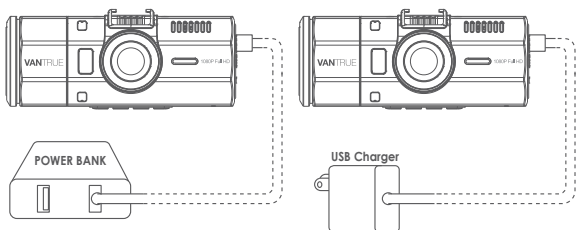
### Screen overview



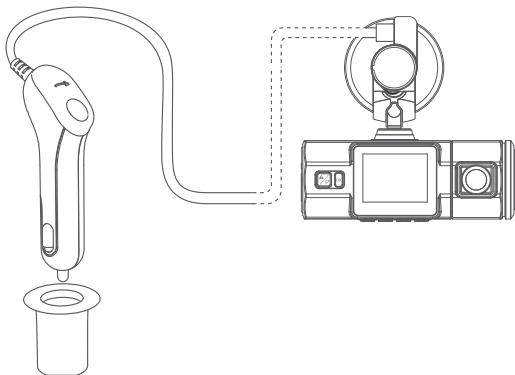
## 3. Getting Started

### 3.1. Before first use, charge the camera for 2-3 hours

A. Charge via your USB charger.



B. Charge via the supplied car charger.



While charging, the LED indicator light on the OK Button will blink red.

Note:

1. The device has two USB ports available for charging – on the camera or via the suction cup mount.
2. When charging via computer, please use the USB port located on the mount. If you use the USB port on the camera, the device will auto-detect the computer connection and switch to "Mass Storage" mode, preventing setup or further operations.

### 3.2 Installing a Memory Card

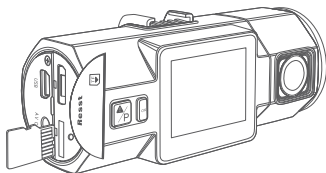
Please use a genuine microSD memory card from 8GB to 32GB with a speed rating of class 10 or higher. Carefully insert the memory card into the camera's card slot until it clicks. To remove the card, power off the camera first, then push the card into the slot until it clicks again.

**Before using the card, please format it correctly using these steps:**

- Press MENU to enter setup; if the camera is recording video, press Confirm button to stop the recording
- Press the DOWN button to highlight the System Setup option, press Confirm.
- Press the DOWN button to highlight the Format option, press Confirm followed by the DOWN button to select YES.

**NOTE:** If you are using a 64GB MicroSD card, please format it to FAT32 on computer first.

(Search online on "How to format a 64GB microSD card to FAT32".)

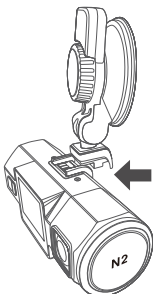


**REMINDER:**

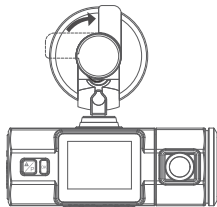
1. Ideally, the MicroSD card should be formatted every 2 weeks to maximize the lifetime of the memory card.
2. Please do not remove the card while the camera is recording to prevent data loss/corruption.

### 3.3 Installing the camera onto your windshield

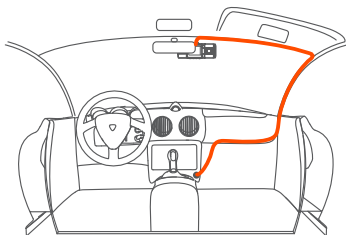
1. Attach the Suction Mount to the camera's Mount Connector, pushing it in until it clicks.



2. Thoroughly clean the windshield using water or alcohol, and wipe clean with a dry cloth.
3. Wipe the Suction Mounting Pad clean on the Suction Mount.
4. Securely attach the Suction Mount to the windshield, and rotate the locking clamp on the mount 90° upward until it clicks.

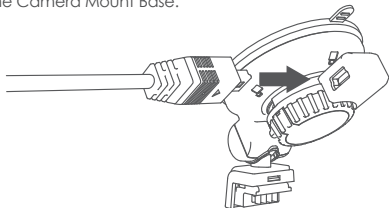


5. Carefully route the power cable around the windscreen and tuck it under the trim.

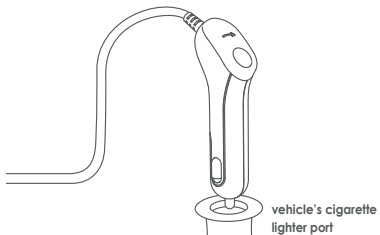




6. With the Mini USB Cable, connect the supplied Car Charger to the Camera Mount Base.



7. Insert the Car Charger into your vehicle's cigarette lighter port.



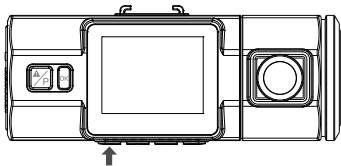
8. Start the car.  
9. The camera will auto power on and start recording.

## 4. Basic Operation

### 4.1. There are two ways to power ON/OFF the camera:

#### A. Manually

Single press the Power Button to power ON the camera unit, long press the button to power it OFF.

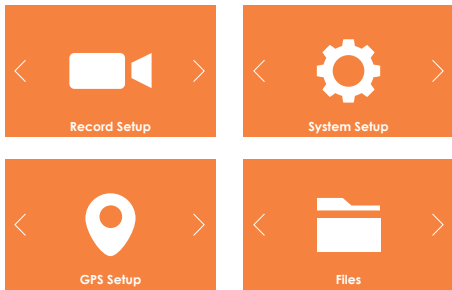


## B. Automatically

When connected to the car charger, the camera will auto-power ON after you start your car and the battery charging will commence. The camera will power OFF 30 seconds after you turn off the car engine.

## 4.2. Menu Settings

After powering ON the camera, press the MENU button to enter the setup process.(If the camera is recording video, press the OK button to stop recording before pressing the MENU button.)



### A. Record Setup

Press the DOWN button and highlight the Record Setup option. Press the OK button to enter the settings, and use the UP/DOWN buttons to navigate the different options.

**-Recording Mode:** The default is DUAL CAM RECORDING. Press UP and OK button to choose either FRONT CAM RECORDING or DUAL CAM RECORDING.

**-Resolution:** By default (DUAL CAM RECORDING mode), this is 1440x1080 for the Front Cam and 1280x720 for the Rear Cam (recording at 30fps). Press the DOWN and OK button to force both cameras to record at 1280x720 (30fps). In FRONT CAM RECORDING mode, 1920x1080 (30fps) and 1280x720P (30fps) options are available.

**-Loop Recording:** This is set to 5minutes per video clip. Press OK to change the duration: 1,3, 5, or 10 minutes.

**-Parking Monitor:** Default is OFF. Press DOWN followed by OK to

select from MOTION DETECTION, TIME LAPSE 1Sec, and TIME LAPSE 5Sec.

-**G-Sensor Set:** Set to Medium by default. Pressing OK gives the following sensitivity options: OFF, Low, Medium, and High.

-**HDR:** Default is ON. Press OK and DOWN to toggle it OFF/ON.

-**Mic:** Default is ON. Press OK and DOWN button to toggle it OFF/ON.

-**Stamp:** Default is ON. Press OK to toggle it OFF/ON. Stamp shows the date/time, logo, car number and GPS information.

To finish setup, press the MENU button to exit.

## B. System Setup

-**Language:** Default is English. Press OK to select between English, Simplified Chinese, German, Japanese.

-**Time Setup:** Press UP/DOWN and OK button to set the current date and time. Press the MENU button to exit.

-**Car Number Setup:** Press UP/DOWN and OK to set your car license number. Finish by pressing the MENU button.

-**Auto LCD Off:** Default is 3 MIN to turn OFF the camera 3 minutes after recording commences. Press the OK button to select the duration in minutes: 1, 3, 5, or OFF to disable it.

-**Power OFF Delay:** Default setting is 30 seconds, forcing the camera to automatically end recording and turn OFF 30 seconds after you power down the car. Press OK to choose between 30 second or 1 min, or OFF to disable it.

-**Non-useAuto Power OFF:** A default setting of 3 MIN means the camera is ON but not in use, it will auto turn OFF after 3 minutes of inactivity. Press OK to choose between 3 minutes and 5 minutes, or OFF to disable this feature.

-**Key Sound:** Default is ON. Press the OK button to toggle it ON/OFF.

-**Flicker Frequency:** Default is 60Hz. Press OK to toggle between 50Hz/60Hz.

-**TV Standard:** Default is NTSC. Pressing OK toggles between NTSC and PAL format.

-**Format:** Press OK, navigate DOWN and select YES to format the microSD card.

-**Format:** Press OK, navigate DOWN and select YES to format the microSD card.

-**Default Setting:** Press OK and select YES to reset the device back

to stock factory settings.

-**Firmware Version:** Press OK to check the current firmware version. Press the MENU button to exit and complete the setup.

### C. GPS setup

**Note:** To use the GPS function requires the purchase of an extra GPS mount for the camera.

-**GPS Setup:** Default is OFF. Press OK to toggle it ON/OFF.

-**GPS Time Calibration:** Default is OFF. Press OK to toggle it ON/OFF. When activated, the camera will auto update to GMT/UTC time.

-**GMT Setup:** Default is 0. Press OK and select from -11 to +12. If you are using the GPS with time calibration on, please adjust the value to your local time zone.

-**Speed Unit:** Default is MPH. Press OK to select either KM/H or MP/H. Press the MENU button to exit and complete the setup.

### D. Files

Review and delete images/videos stored in the Normal/Event folder.

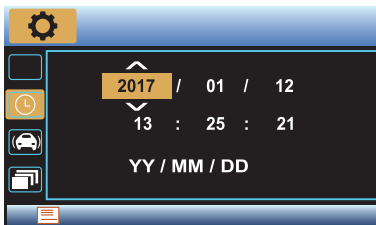
-**Normal:** Standard images or videos recorded.

-**Event:** Critical event videos detected by G-Sensor activity or manually locked by user.

## 4.3 Set Date/Time

Open the MENU interface, navigate to "System Setup">"Time Setup", and press the OK button to set the date/time. Navigate UP or DOWN to select date and time values. Press OK to confirm and proceed. To finish setup, just press the MENU button to exit.

Note: Date format is YYYY/MM/DD with the time in 24 hour format.



## 4.4 Loop Recording

After inserting a memory card, the camera will (by default) immediately start loop recording video when connected to a power source and powered ON. If the device is not connected to a power source, it will not immediately start recording after you press the Power ON button – press the OK button to start recording.

While recording, the LED indicator will blink and a red dot will flash on the top left of the screen. You can stop/start the recording at any time by pressing the OK button.



By default, the Loop Recording Time is 5 minutes. Please go to "Record Setup">"Loop Recording" to change it to 1 minute, 3 minutes, or 10 minutes. When Loop Recording is turned off, the camera will record video in 30 minute clips, but will not overwrite old videos when the storage card is full.

The loop recording video file name format is "Year\_Date\_Time\_SerialA". For example: "2017\_0101\_060101\_001A", the suffix A indicates front cam recorded files, while the suffix B refers to rear cam recorded files). Standard files are stored in the "Video/Normal" folder. When the microSD card is full, the camera will write over older files.

## 4.5 Event Recording

Critical event detection is triggered by the G-Sensor (Gravity Sensor)

and will auto-detect vehicle impacts and collisions. This will cause the camera to protect the current video clip from being overwritten by locking it and saving the footage in the "Video/Event" folder.

The vehicle driver can also manually lock the current video recording session by pressing the Emergency Button/hotkey. A key icon will appear at the top right of the screen.

The G-Sensor sensitivity is adjustable with 3 settings: Low, Medium, and High – it is set to Medium by default. The G-Sensor can also be deactivated in "Record Setup">"G-Sensor Set".



Event videos are stored in the "Video/Event" folder, and cannot be automatically overwritten.

**Note: The camera will stop storing Event videos once the Event folder has accumulated 100 video clips. Please regularly transfer important videos to your PC or another storage**

**location (e.g. external hard drive). To maintain good read/write performance, the microSD card should be formatted every 1-2 two weeks.**

#### 4.6 Voice Recording

By default, the voice recording is ON. It can be turned OFF using either of the following methods:

- Go to "Record Setup">"MIC", press OK button and select OFF;
- While recording video, press the DOWN button to toggle voice recording OFF/ON.



When the voice recording has been turned OFF, the MIC icon at the bottom right of the screen will turn white with a red line across it.



## 4.7 Parking Mode

Parking Mode operates as a sentry function under different situations. To activate Parking Mode, go to "Record Setup">"Parking Monitor" and select between MOTION DETECTION, TIME LAPSE 1Sec, and TIME LAPSE 5Sec.

### 4.7.1 Triggered by MOTION DETECTION

If MOTION DETECTION is selected OR no movement is detected in front of the camera after 5 minutes of recording, then Parking Mode is activated. This is represented by an icon (P) at the left side of the screen. Full frame recording will be triggered by the motion detection sensor.



#### 4.7.2 Triggered by TIME LAPSE

If TIME LAPSE is selected, recording during Parking Mode is triggered by the motion detection sensor. In this mode, the camera will take static photos at the set time interval – either every second or every 5 seconds – to create a video montage. For example, if you set Time Lapse 1sec, the camera will take one photo every second, and then stitch the photos together into a 1 fps video. With a maximum recording frame rate of 30fps, recording 8 hours of video with Time Lapse 1Sec will generate a time lapse video lasting just 16 minutes ( $=8 \times 60 \times 60/30/60$ ). This Eco Mode is recommended for storage cards with smaller capacities.



In Parking Mode, once the camera detects movement at the front, it will start auto-recording; it will stop recording after 10 seconds of inactivity.

To manually activate Parking Mode, press and hold the Parking Mode button until the P icon appears on the screen.





The camera will exit Parking Mode if it detects it has been moved.

**NOTE:**To ensure the camera is able to function in Parking Mode, please keep it powered with a mobile power bank or hardwire it directly to the car battery. We do not recommend running the camera continuously for more than 10 hours.

#### 4.8 Taking a Static Photograph

-When the camera is not recording video, pressing the Emergency /Camera button will capture a high resolution 12MP photograph.



#### 4.9 Connecting External GPS Receiver (Optional Accessory)

An external GPS receiver mount is required to use the camera's onboard GPS function. This can be purchased from Amazon.

1. Install the External GPS Mount onto the camera instead of the original mount.
2. Plug the Mini USB Connector into the GPS Mount to power it.
3. Once charged, the camera will power on. Recording will commence if a microSD card has been inserted, just press

- the Confirm Button to stop recording.
4. Press the MENU button to enter setup, go to "GPS Setup">"GPS Setup" to activate the camera's GPS function.
  5. The GPS receiver will start to search for a GPS signal, this is represented by a gray GPS icon on the screen. Once the GPS signal has been received and locked, the icon will turn orange.

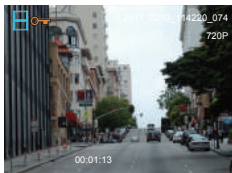
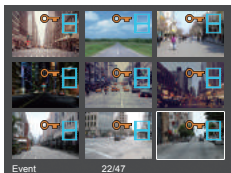


6. You can include GPS tracking and vehicle speed on the video footage, go to "Record Setup">"Stamp">"GPS Stamp" and "Speed Stamp" to set.
7. You can review recorded video using the VANTRUE® GPS Viewer (available for download on [www.vantrue.net](http://www.vantrue.net)).

#### 4.10 Viewing Video/Photos on the Camera

Press MENU and go to "Files">"Normal" or "Files">"Event" to view and playback videos on the camera display. Use the UP/DOWN buttons to select the file and press Confirm to playback/pause. During playback, press UP to rewind, and DOWN to fast forward.

**NOTE:** Photos are not viewable on the camera.



Press the Emergency/Camera and OK button to delete a single video or all the video files.



### Viewing files on a computer

1. Connect the camera to your computer using the supplied USB cable.
2. "Mass Storage" or "USB Connecting" will be displayed on the camera screen.
3. Depending on your computer OS, the device will appear either as a removable drive or a removable volume.

**NOTE:** When connected to your computer, standard camera setup and operations will be disabled. If you wish to operate the camera while charging it, please connect it to a phone charger or car charger.

### View on a TV

The camera has a mini HDMI port for connecting an external display such as a monitor or TV. Please note that the product doesn't come supplied a mini HDMI to HDMI cable.

1. Use a USB charger to charge the camera.
2. Insert the mini HDMI connector into the camera's HDMI port.
3. Insert the HDMI connector end into your TV or monitor's HDMI port.
4. Adjust your display settings to detect the HDMI input source.

5. Once connected to your TV, the camera's screen will turn black and be output to your TV screen.

**NOTE:**

1. To use the HDMI Output Mode, the camera requires a constant power connection via USB.
2. When connected to an external display, the camera's video recording function is disabled.

## 4.11 Upgrading the Firmware

The system will automatically update if the microSD card contains the firmware upgrade file. The camera will restart once the upgrade has been completed. Please delete the firmware file after upgraded successfully.

**Always stay up-to-date**

The latest firmware version is always available at the official VANTRUE website ([www.vantrue.net](http://www.vantrue.net)). We strongly recommend registering your product ([www.vantrue.net/register](http://www.vantrue.net/register)) to receive a notification email when a new firmware update is available.

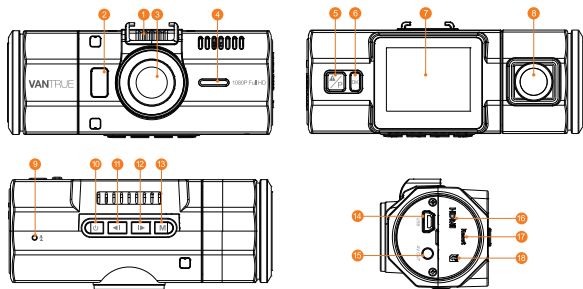
## 4.12 Working Temperature

The camera is designed to operate in temperatures from 32 – 158°F (0-70°C), temperatures outside this range risk degrading the camera's performance work and causing damage.

To avoid damage

- In hot weather, do not expose the camera directly to the sun when the car is parked.
- In extreme winter conditions, i.e. 32°F (0°C) or lower, detach the camera from the windshield when not in use, and store in the glove box.

## 2. ドラレコの概要



NO.	名称	働き
1	ブラケットホルダー	付属のブラケットを取り付けます。
2	IR LEDライト	赤外線LEDライトです。ライトビジョンを高めます。
3	フロントカメラレンズ	フロントカメラでビデオを録画します。
4	スピーカー	動画を再生する場合サウンドを実現します。
5	スナップショット / 緊急 / 駐車モードボタン	録画中に静止画撮影; 手動で記録している映像をロックします; 録画待機時に、3秒間押し続けて、駐車モードに入ります。
6	OKボタン	確認ボタン●録画中、押して録画停止
7	LCD	1.5 インチ TFT LCDディスプレイ
8	リアカメラレンズ	フロントカメラで車内のビデオを録画します。
9	マイク	映像とともに音声も記録します。
10	電源ボタン	電源のオン/オフをします; 録画中、IR LEDライトのオン/オフをします
11	アップボタン	メニューモードメニュー表示内容を上に移動します;再生中一巻き戻し; スクリーンのライトを閉めます。

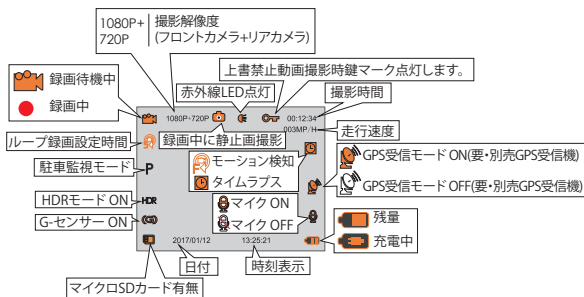
12	ダウンボタン	下向き; マイクのオン/オフをします。
13	メニューボタン	録画停止中に押してメニューモードへ。
14	ミニUSBポート	充電やデータを転送します。
15	AV出力ポート	AVアウトです。
16	HDMIポート	HDMIケーブルと接続します。
17	リセットボタン	初期設定に戻ります。
18	メモ리카ード挿入口	向きを確認してmicroSDHC カードを挿入します。

## LEDインジケータ

OKボタンは赤になる (点灯しています) 充電中

緊急ボタンはグリーンになる (点滅しています) 録画中

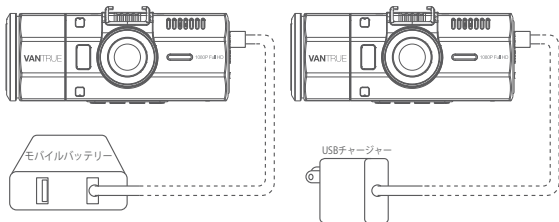
## スクリーンの概要



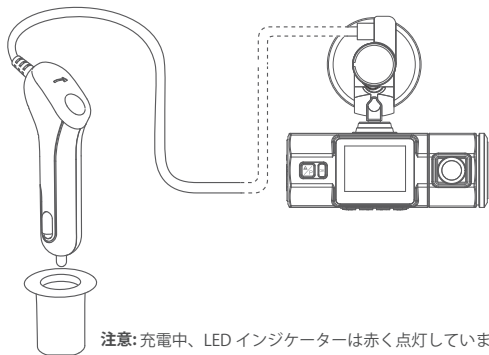
### 3. 入門

#### 3.1. 使用の前に、ドラレコに2-3時間充電してください。

##### a. USB充電器で充電



##### b. 車載充電器で充電



**注意:** 充電中、LED インジケーターは赤く点灯しています

1. デバイスは二つの充電用USBポートがあります。本体の下部にUSBポートがあり、吸盤マウントの上部にUSBポートがあります。
2. パソコンで充電すれば、マウントにあるUSBポートを使用してください。もしカメラ本体のUSBポートと接続すると、ドラレコは自動的に「ストレージ」モードに入ります、ドラレコを操作出来なく、ただパソコンでデータを読み取ることができます。

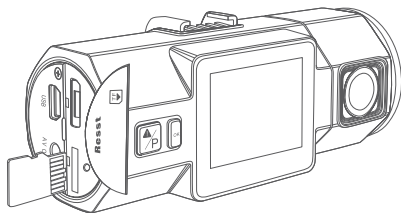
### 3.2 メモリーカードの取り付け

クラス10以上と8GB以上のmicroSDを使ってください。最大32GBのカードをサポートします。ご使用前に、microSDはフォーマットを行ってください。本製品の動作中にカードを取り出すことをしないでください。

挿入: microSD メモリーカードの端子面と本機の背面が同じ向きになるようにして、カチッと音がするまでmicroSD メモリーカード挿入口へ差し込みます。

取出し: microSDメモリーカードを1回押すと取り出すことができます。

注意: 64GBのメモリーカードを使用したい、パソコンで「FAT32」へフォーマットしてください。



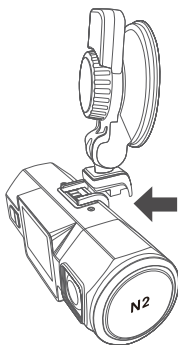
#### 注意:

1. microSDカードは消耗品です。メモリーカードの寿命を延長するため、2週間経って、メモリーカードをフォーマットしてくださいね。
2. 事故発生時は記録された録画ファイルが上書きされないように、必ず電源をOFFにしてからmicroSDカードを抜いて保管して下さい。
3. 電源がONの状態ではmicroSDカードの抜き差しをしないでください。microSDカード破損の原因となります。必ず電源OFF後ランプが3秒以上消灯したことを確認しmicroSDカードの抜き差しを行ってください。

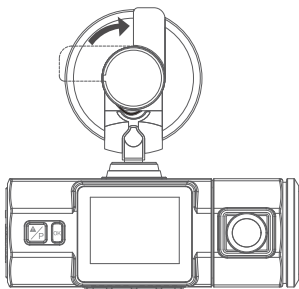
### 3.3 ドライブレコーダーの取り付け

1. ブラケットを本機ブラケットホルダーに、カチッと音がするまで差し込んで取り付けてください。

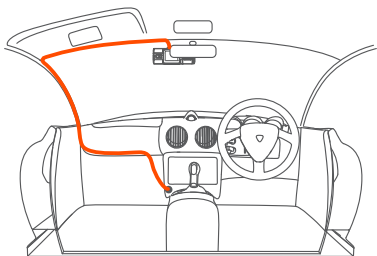




2. フロントガラスを拭いて事前に決めた位置に軽く押し当て、マウントをロック方向に 90 度まわしてください。



3. 【フロントガラス 上部より 1/5 以内、ルームミラー裏側で視界を妨げない場所へ設置してください】



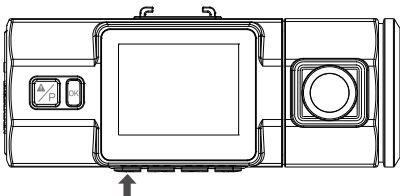
4. ワイパーの可動範囲にカメラを取り付けてください。
5. フロントガラスに取り付けることができない場合は、テープを買ってダッシュボードに取り付けてください。(そうしたら、映像が180度に反転します。)

## 4. 基本操作

### 4.1. 電源のオン/オフ

#### A. 手動で。

電源ボタンを押し、オンになります;電源ボタンを3秒間押し続けて、ドラレコはオフになります。

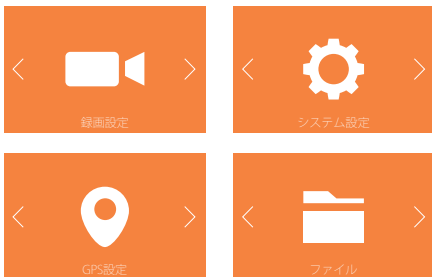


#### b. 自動で。

シガーライターソケットや他の外部電源に接続すると、カメラは自動的にオンになります。電源が切られた30秒後、本機の電源は自動的にオフになります。

## 4.2.メニューの設定

録画中/録画を停止のため【確認ボタン】>【メニューボタン】を押し、基本設定画面を開きます。



### A. 録画設定

ダウンボタンを押し、録画設定を選択してください、確認ボタンを押し、録画設定を入力して、ダウンボタン/アップボタンで設定項目を選択してください。

- ▶ **録画モード:** 初期設定は双録モードです。選択可能な設定前録モードです。
- ▶ **解像度:** 解像度の初期設定はフロントカメラ1440x1080P30fps とリアカメラ 1280x720P30fps です。双録モードで選択可能な解像度設定は1280x720P30(フロントとリアカメラ)です。前録二種類です。
- ▶ **ループ録画設定:** 初期設定は5分です。一つビデオの録画時間を設定することができます。選択可能な設定: オフ、1分、3分、5分、10分です。
- ▶ **駐車モード:** 初期設定はオフです。モーション検知、タイムラプス撮影1秒、タイムラプス撮影5秒という三つのモードが選択できます。
- ▶ **G-センサー設定:** G-センサー設定の初期値は標準感度です。状況により、適切なレベル(低感度、標準感度、高感度、オフ)を選択してください。録画中、揺れや衝撃が発生した場合、感度に合わ自動的に録画ファイルをロックします。その際画面の右上隅にアイコンが現れます。ロックされた映像は新たなビデオに上書きされません。
- ▶ **HDR:** 初期設定はオンです。(HDR 合成…カメラ撮影の際に明度差を

広く取って、肉眼での見た目に近い画像に合成する機能のことで す。)

- ▶ **マイク**:設定の初期値はオンです。録画中の音声録音をしたくない場合、ボタンを押し、マイクはオフにしてください。
- ▶ **スタンプ設定**:初期設定はスタンプ(情報を録画ファイルに表示)がありません。画面に日付/時間、車両登録番号、ブランドロゴのスタンプを残したい場合、スタンプを選択してください。設定完成したあと、メニューボタンを押して退出します。

## B. システム設定

- ▶ **言語選択**:言語設定の初期値は英語です。英語、中国語、日本語、ドイツ語の4種の言語が選択できます。
- ▶ **日付/時間設定**:日付/時間を車両番号を設定します。画面にスタンプを現わしたい場合、スタンプ設定に選択してください。設定完成したあと、メニューボタンを押して退出します。
- ▶ **車両番号設定**:車両番号を設定します。アップ/ダウンボタンを押し、正確な番号を選択して確認ボタンを押してください。設定完成したあと、メニューボタンを押して退出します。
- ▶ **LCDスクリーンセーバー(モニター点灯時間設定)**:初期設定は3分です。起動時の画面表示時間を変更できます。録画中、設定時間経過後カメラのモニターは自動的にオフになります。選択項目は1分、3分、5分、オフがあります。
- ▶ **電源オフ遅延**:初期設定は30秒です。通電が切れると内蔵バッテリーにかわり、設定時間経過後に電源はオフになります。30秒、1分、オフを選択できます。
- ▶ **オートパワーオフ**:初期設定は3分です。カメラが動かず3分を経た後、電源が自動的にオフになるオートパワーオフの時間を調整することができます。3分、5分、オフを選択できます。
- ▶ **スイッチ音**:ビープ音設定の初期値はオンです、オン/オフを選択できます。
- ▶ **光源周波数**:初期設定は50Hzです。光源周波数は50 Hz/60 Hzを選択できます。
- ▶ **TVモード**:初期設定はNTSCです。NTSCまたはPALを選択できます。
- ▶ **フォーマット設定**:microSDメモリーカードのフォーマットを行います。全てのファイルに保存されたデータはなくなります。
- ▶ **初期設定**:全ての設定をお買い上げ時の状態に戻します。
- ▶ **ファームウェアのバージョン**:ファームウェアのバージョンを確認できます。設定完成したあと、メニューボタンを押して退出します。

## C. GPS設定

**注意:** GPSを使用する場合：VANTRUE OnDash N2 ドライブレコーダーはVANTRUEGPS 受信機を購入してください。

▶**GPS設定:** 初期設定はオフです。別売りのGPS 受信機と接続した後、GPS 機能をオンにしてください。

▶**GPS タイム訂正:** 初期設定はオフです。この機能はオンにすると、カメラはGMT 設定で自動的にシステム時間を設定することができます。

▶**GMT 設定 (タイムゾーンの設定) :** 初期設定は0 です。GMT 設定で自動的にシステムの時間を校正することができます。日本国内ではタイムゾーン (+9) を選択してください。

▶**速度の単位:** 初期設定はMP/H です。MP/H、KM/H を選択できます。通常ではKM/H を選択して下さい。

設定完成したあと、メニューボタンを押して退出します。

## D. ファイル

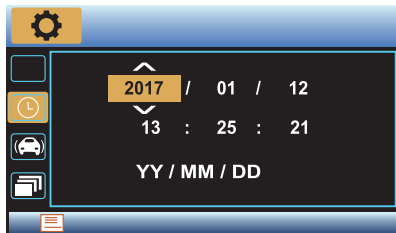
ノーマル/イベントフォルダのビデオ/画像を確認し、削除します。

▶ **ノーマル:** 通常の録画ビデオと画像が保存されます。

▶ **イベント:** イベントビデオ(自動で/手動でロックされたビデオ)が保存されます。

## 4.3.日付/時間の設定

【システム設定】>【日付/時間の設定】を選択し、確認ボタンを押してください。まず、年を設定してください、アップ/ダウンボタンを押して、正確な番号を選択し、確認ボタンを押して、次、月を設定してください、確認ボタンを押し、年、月、日、そして、時間は全部設定した後、メニューボタンを押してください。そうしたら、設定終了しました。



#### 4.4.ループ録画

メモリーカードを差し込んでいた後、電源を入れると、ドラレコは自動的にオンになり、ループ録画を開始します。電源を入れない場合に、電源ボタンを押し、ドラレコは自動的に録画できませんので、ご注意ください。確認ボタンを押し、録画を開始します。

録画中、グリーン色のLEDライトは点滅しています、左上角の赤い点も点滅しています。確認ボタンを押し、録画のオン/オフをします。



初期設定は5分です。一つビデオの録画時間を設定することができます。選択可能な設定：1分、3分、5分、10分を選択できます。オフを選択する場合に、microSDメモリーカードの容量がなくなると、自動的に古い記録ファイルから順に上書きされません。

#### 4.5.イベント録画

ビデオを保存するため、カメラにイベントとノーマルという二つのフォルダを設置します。緊急時刻にロックされた映像と衝撃を発生したビデオは自動的にイベントファイルに保存さ

れます。G-Sensor感度の設定によって、検知できる衝撃の感度は違いがあります。カメラはオンをする場合に、普通の映像は一般的にノーマルファイルに保存されます。

録画中、揺れや衝撃を発生した場合、感度に合わ自動的に録画ファイルをロックします。その際画面の右上隅にキーのアイコンが現れます。ロックされた映像は新たなビデオに上書きされません。



ロックされた映像はイベントファイルに保存されて、新たなビデオに上書きされません。

**注意:** イベントファイルにビデオの数量は100個に達する場合に、イベントビデオを保存することはできなくなります。PCで重要なビデオを保存してください。あるいは、2週間ぐらいメモリーカードをフォーマットしてください。

#### 4.6.音声記録

初期設定はオンです。オフの方法は以下のように:

- ▶ 【録画設定】 > 【マイク】 を選択し、オフを選択してください。
- ▶ 録画中、ダウンボタンを押し、マイクのオン/オフをします。



音声を閉める時、右下部のマイクアイコンはグレーで、斜め線があります。



## 4.7. 駐車モード

駐車モードを使用する前に、駐車監視を開いてください。【録画設定】>【駐車モード】を押し、モーション検知、タイムラプス撮影1秒、タイムラプス撮影5秒という三つのモードを選択できます。

### 4.7.1 モーション検知

モーション検知を選択してください。駐車時、フロントカメラで動きを検知して録画を開始できます。

自動駐車モード:録画中、5分を連続して、動きを検出していない場合に、ドラレコは自動的に駐車モードに入ります。スクリーンの左辺に「P」のアイコンが現れます。



モーション検知モードで、駐車中にフロントカメラで動きを検知して記録できます。駐車中に動きを停止した10秒ぐらい、録画は停止になります。



## 4.7.2 タイムラプス撮影

タイムラプス撮影を選択してください。タイムラプス撮影モード：一定の間隔を開けて画像を撮影し、連続して再生させることで長時間の映像を短時間で確認できる感覚の微速度撮影です。

例えば：タイムラプス撮影1秒を選択して、毎秒、ドラレコは一つの写真を撮ります、ドラレコの録画速度は30fpsです。タイムラプス撮影1秒で8時間に連続して録画して、最終、全ての画像は16分(=8\*60\*60/30/60)のビデオに合成されました。



録画待機時に【駐車モードボタン】を3秒間長押しして駐車モードを開始します。その際画面の左中央に「P」のアイコンが現れます。



ドラレコ本体は移動される場合に、駐車モードは自動的に退出します。

★注意：カメラはオンにしているとき、動きの感知ができます。内蔵しているバッテリーの容量は小さいので短時間しか機能しません。長時間(10時間以下)使用する場合、外部電源を接続してください。またバッテリー消費を少なくする為LCDスクリーンセーバーにて選択時間をなるべく短くすることをお勧めします。

## 4.8.撮影

▶ 録画停止中、カメラボタンを押し、写真を撮ることができます。写真の画素は1200万画素です。



▶ 録画中、カメラボタンを押し、写真を撮ることもできます。写真の画素は200万画素です。

## 4.9.専用なGPS受信機の取り付け(別売品)

VANTRUE OnDash N2ドライブレコーダーはGPS受信機を含んでいないので、GPS機能を使いたい場合は、AmazonでVANTRUE GPS受信機を購入してください。

GPS受信機を使用すると、経路と速度の追跡、車両位置を記録できます。GPS機能を使用するには、以下の手順に操作してください:

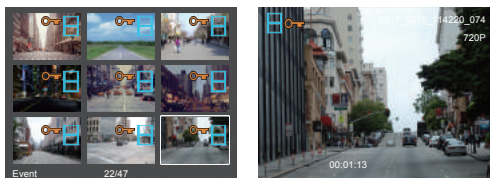
1. 付属のマウントの代わりに、GPSマウントを取り付けてください。
2. GPSマウントのUSBポートで給電してください。
3. 電源を入れると、ドラレコは自動的に録画します、確認ボタンを押し、録画を停止します。そして、メニューボタンを押し、【GPS設定】>【GPS設定】を押し、オンを選択してください。
4. GPS受信機をオンになると、GPS信号の捕捉を開始します、最初のGPSアイコンはグレーにしています。GPS信号を受信した後、アイコンはオレンジになります。



5. 画面にGPSと速度のスタンプを現わしたい場合、【録画設定】>【スタンプ】>【GPSスタンプ】、【速度スタンプ】を設定してください。
6. VANTRUE GPS ViewerでGPS情報を含まれているビデオを再生できます。  
(VANTRUE GPS Viewerのダウンロードアドレス: [www.vantrue.net](http://www.vantrue.net))

#### 4.10.画像/動画の再生

ドライブレコーダーで表示 本機モニターで再生できます。  
メニュー画面で、【ファイル】>【ノーマル】/【ファイル】>【イベント】を押し、動画を選択し、確認ボタンを押して再生します。ビデオ再生している場合に、【確認ボタン】を押すと停止になります。【ダウンボタン】を押すと早送り、【アップボタン】を押すと巻き戻しになります。注意:本体で、画像を見ることができません。もし画像を見ると、PCで再生してください。



ビデオを選択し【緊急ボタン】を押すと、削除/保護/スライドショーを選択することができます。  
削除を選択>まとめて削除の場合は(全部削除)、選択中のみ削除する場合(現在のファイルの削除)を選択してください。



## PCで表示

1. カードリーダーなどを使用してパソコンで再生します。ファイルをMOVをサポートするプレーヤーを使用すると、ビデオとオーディオファイルを再生することができます。
2. 付属のUSBケーブルでカメラ本体のUSBポートと接続すると、ドラレコは自動的に「ストレージ」モードに入ります、ドラレコを操作出来なく、ただパソコンでデータを読み取ることができます。PCでビデオを再生することができます。

**注意:**パソコンでドラレコに給電する場合に、マウントのUSBポートと接続してください。

## TVで表示

HDMIケーブルでHDTVと接続し、動画を見ることができます。HDMIケーブルが含まれていません、自分でHDMIケーブルを用意してください。

1. USB充電器でドラレコに給電してください。
2. ミニHDMIケーブルでドラレコはHDTVと接続してください。
3. テレビをHDMI入力モードに調整します。
4. 正常に接続されると、カメラの画面は黒くなり、テレビ画面に投影されます。

**注意:**HDMIモードを使用する時、必ずドラレコに給電してください。

## 4.11.ファームウェアのバージョン

メモリーカードの中にファームウェアがあると、システムは自動的にファームウェアを進級します。そして、バージョンアップが完了すると、カメラは自動的に再起動します。

定期にお手元のファームウェアのバージョンを検査してくださいね。弊社のウェブサイトで ([www.vantrue.net](http://www.vantrue.net))最新のファームウェアをダウンロードできます。お手数ですが、弊社のウェブサイトで ([www.vantrue.net](http://www.vantrue.net))商品を登録してください、ファームウェアを更新する時、こちらはメールでお知らせさせていただきます。

#### 4.12.動作環境温度

ドラレコの動作環境温度範囲は0~70℃です、動作環境温度範囲を超える場合に、ドラレコの運行に影響があり、本体の寿命に影響を及ぼす可能性があります。

暑い日に長い時間でそれを放置しないでください。温度が高すぎると、本製品が動作を停止します、熱保護をオーバーしました。温度が下がるときにそれを再起動します。厳冬に温度が32°F (0℃) 以下になる場合は、カメラを使用する必要がない場合は、フロントガラスから取り外して、駐車中に収納ボックスに保管してください。

## 5. Specifications

### 製品仕様

The specifications of this product may change without prior notice due to product improvements.

本製品の仕様及び外観は、改良のため予告なく変更することがあります。予めご了承ください

Model 型番	N2 N2
Display 液晶サイズ	1.5 inch TFT LCD (4:3) 1.5 インチ TFT LCD (4:3)
Lens	Front: 170° wide viewing angle, full 6 layer glass lens with F/2.0 wide aperture. Rear: 140° wide viewing angle, full 6 layer glass lens with F/2.0 wide aperture.
レンズ	フロント: 広角170度大口徑F/2.0の光学6G多層ガラスレンズ リア: 広角140度大口徑F/2.0の光学6G多層ガラスレンズ
Languages 言語	English/簡体中文 (Simplified Chinese)/Deutsch/Japanese 英語/簡体中文/ドイツ語/日本語
Video ビデオ	H.264 compressed format; FHD (1920x1080 @ 30 fps), 1440x1080 @ 30 fps, HD (1280x720) @ 30 fps H.264 圧縮技術; 1920x1080P30, 1440x1080P30, 1280x720P30
Image 画像	JPEG format; 2MP/12MP JPEG; 2M/12M
Audio オーディオ	Built-in microphone and speaker MIC /スピーカーが内蔵しています。
Memorizer メモライザー	Internal memory: 4MB External: SDHC MicroSD Card (8 to 32GB, Class 10) 内部メモリ: 4M 外部: SDHC (Class6以上の8GB-32GBのmicroSD メモリーカード)
Shutter シャッター	Electronic 電子シャッター
USB Port USB ポート	USB2.0 (mini) USB2.0, mini
Battery 電池	250mAh 3.7V Polymer Li-ion battery 250mAh 3.7Vリチウムイオン電池
Working Temp. 動作温度	32 – 158°F (0-70°C) 0-70° C
Storage Temp. 保存温度	14 – 176°F (-10 to 80°C) - 10-80°C
PC Operation System 対応パソコンOS	Windows XP/Vista/7/8/10 & Mac OS Windows XP/Vista/Windows 7/Windows 8/Windows 10/Mac

## 6. Warranty & Support

### 保証とアフターサービス

#### Warranty

##### 保証について

The VANTRUE® OnDash N2 Dual Dash Cam comes with a full 12 months warranty. If you register your product on our official site ([www.vantrue.net/register](http://www.vantrue.net/register)), you can extend the warranty to 18 months.

VANTRUE OnDash N2ドライブレコーダーは12ヶ月の保証期間があります。18ヶ月の保証期間に延長するため、弊社のウェブサイトで ([www.vantrue.net/register](http://www.vantrue.net/register)) ご注文の商品を登録してください。

#### Support

##### アフターサービスについて

If you have any questions regarding your product, please do not hesitate to contact us via Amazon or drop us an email at [support@vantrue.net](mailto:support@vantrue.net). Queries are typically answered within 12-24 hours.

製品に何のご質問・問題がございましたら、いつでもお気軽にアマゾン経由でお問い合わせいただくか、或いは、[support@vantrue.net](mailto:support@vantrue.net)までご連絡ください。すべてのお問い合わせは、営業日に24時間以内にご返信を差し上げます。

#### Your opinion matters

##### ご意見？

VANTRUE® is firmly committed to always improving our products, services, and user experience. If you have any thoughts on how we can do even better, we welcome your constructive feedback and suggestions. Connect with us today at [support@vantrue.net](mailto:support@vantrue.net).

製品について何の意見がございましたか？いつも私たちの製品とサービスの品質とユーザーエクスペリエンスを向上させるために全力で取り組んでいます。製品を改善する上の意見やアドバイスを持っている場合は、ご遠慮なく弊社までご連絡をお願いいたします（アマゾンお問い合わせ或いは [support@vantrue.net](mailto:support@vantrue.net) より）。お客様からの声を期待しております。

#### Thank you for choosing VANTRUE!

VANTRUEをご利用いただき、誠にありがとうございます。